

# ІНСТРУКЦІЯ

## ЩОДО РОБОТИ З СИСТЕМОЮ ПОДАННЯ ЗАЯВ В ЕЛЕКТРОННІЙ ФОРМІ

### ЗМІСТ

<b>I. ЗАГАЛЬНІ ПОЛОЖЕННЯ.....</b>	<b>2</b>
<b>II. РЕЄСТРАЦІЯ ВСТУПНИКА .....</b>	<b>4</b>
<i>2.1. Поля, які необхідно заповнити .....</i>	<i>4</i>
<i>2.2. Завершення реєстрації .....</i>	<i>6</i>
<b>III. ОСОБИСТИЙ ЕЛЕКТРОННИЙ КАБІНЕТ ВСТУПНИКА.....</b>	<b>7</b>
<i>3.1. Вхід до електронного кабінету вступника .....</i>	<i>7</i>
<i>3.2. Внесення даних вступника в особистому електронному кабінеті .....</i>	<i>8</i>
<i>3.3. Рекомендації щодо зменшення розміру сканованого документа.....</i>	<i>13</i>
<i>3.4. ПІДТРИМКА електронного кабінету вступника.....</i>	<i>14</i>
<b>IV. ПРОЦЕДУРА ПОДАННЯ ЕЛЕКТРОННИХ ЗАЯВ.....</b>	<b>15</b>
<i>4.1. Вибір КОНКУРСНОЇ ПРОПОЗИЦІЇ на вступ .....</i>	<i>15</i>
<i>4.2. Подання вступником ЗАЯВ на вступ .....</i>	<i>17</i>
<i>4.3. Подані вступником ЗАЯВИ на вступ .....</i>	<i>19</i>
<b>V. ПОМИЛКИ ПРИ РЕЄСТРАЦІЇ ЕЛЕКТРОННОГО КАБІНЕТУ:</b>	
<b>ПОРЯДОК ДІЙ ВСТУПНИКА .....</b>	<b>20</b>
<b>VI. ПЕРЕЛІК СПЕЦІАЛЬНОСТЕЙ ТА СПЕЦІАЛІЗАЦІЙ (довідково).....</b>	<b>23</b>

# I. ЗАГАЛЬНІ ПОЛОЖЕННЯ

Робота системи «Подання та розгляду заяв в електронній формі на участь у конкурсному відборі до закладів вищої освіти» регламентується Умовами прийому на навчання до закладів вищої освіти України в 2019 році та Порядком подання та розгляду заяв в електронній формі на участь у конкурсному відборі до закладів вищої освіти України в 2019 році, затвердженими Наказом МОН №1096 від 11.10.2018 «Про затвердження деяких нормативно-правових актів з питань прийому на навчання до закладів вищої освіти у 2019 році», а також Умовами прийому на навчання для здобуття освітньо-кваліфікаційного рівня молодшого спеціаліста в 2019 році, затвердженими наказом Міністерства освіти і науки України № 1082 від 10.10.2018 року.

Інформація щодо вступної кампанії відображається та зберігається в Єдиній державній електронній базі з питань освіти (далі – ЄДЕБО).

Системою подання **заяв в ЕЛЕКТРОННІЙ формі** зможуть скористатися у повній мірі тільки вступники, які мають **свідоцтво** про здобуття повної загальної освіти (далі – **свідоцтво**) або **атестат** про повну загальну середню освіту (далі – **атестат**), виготовлений з використанням фотополімерних технологій, та **сертифікати ЗНО 2017, 2018 і 2019 років** (крім сертифікату ЗНО 2017 з англійської, французької, німецької та іспанської мов) і бажають вступити на **денну або заочну** форми навчання за освітніми ступенями **бакалавр, молодший бакалавр, (магістр медичного, фармацевтичного та ветеринарного спрямувань)**, а також на **денну** форму навчання за освітньо-кваліфікаційним рівнем **молодший спеціаліст**.

Тільки введення правильних та достовірних даних надають Вам можливість прийняти участь у конкурсному відборі та, при успішному його проходженні, бути рекомендованими до зарахування в обраний заклад вищої освіти.

**УВАГА!** Вступники на основі повної загальної середньої освіти подають **заяви тільки у ПАПЕРОВІЙ формі в таких випадках:**

– для реалізації права на **вступ за співбесідою, за результатами вступних іспитів з конкурсних предметів у закладі вищої освіти та/або квотою-1, квотою-2, квотою для іноземців** відповідно до Умов прийому (тобто, якщо вступники **бажають скористатися** цими правами);

– для реалізації права на **повторне безоплатне** здобуття освіти **за бюджетні кошти** відповідно до Умов прийому (див. розділ III «Джерела фінансування здобуття вищої освіти», пункти 4, 5);

– для реалізації права на **першочергове** зарахування відповідно до Умов прийому (див. розділ I «Загальні положення», пункт 6, підпункт 7: за спеціальностями галузей знань 01 «Освіта/Педагогіка» та 22 «Охорона здоров'я» в разі укладення ним угоди про відпрацювання не менше трьох років у сільській місцевості або селищах міського типу);

– за **наявністю розбіжностей** в даних вступника в ЄДЕБО (прізвище, ім'я, по батькові, дата народження, стать, громадянство тощо) і в **документі** про повну загальну середню освіту та у **сертифікаті ЗНО**.

– **Помилки** (у **свідоцтві/атестаті** або **сертифікаті**) **не вважаються розбіжностями**, а потребують внесення виправлень у документ! Наприклад, є



## II. РЕЄСТРАЦІЯ ВСТУПНИКА

Для успішної **РЕЄСТРАЦІЇ** уважно заповніть у формі всі поля достовірними даними [RbD2].

The screenshot shows a registration form titled "Реєстрація особистого електронного кабінету вступника". The form contains the following fields and buttons:

- Логін (адреса електронної пошти) \*
- Пароль \*
- Підтвердження паролю \*
- Сертифікат ЗНО
- Номер \*
- Пін \*
- Рік \* (dropdown menu)
- Атестат про повну загальну середню освіту
- Серія \*
- Номер \*
- Середній бал \*
- ЗАРЕЄСТРУВАТИ (grey button)
- ВІДМІНИТИ (blue button)

### 2.1. Поля, які необхідно заповнити

Усі поля обов'язкові для заповнення (позначені «\*»).

**ЛОГІН (адреса електронної пошти)** – введіть адресу своєї діючої електронної пошти. На цю адресу Вам надійде лист для активації доступу до системи. [RbD3] Вказана адреса буде Вашим **ЛОГІНОМ** для входу до електронного кабінету у подальшому. Система автоматично перевірить його на співпадіння з уже існуючими. У випадку, якщо буде зафіксовано ідентичність логінів, Вам буде видано попередження. Для вирішення проблеми Вам потрібно створити унікальний логін.

**УВАГА!** Використання адрес електронної пошти з окремих доменів (наприклад, *mail.ru*, *yandex.ru*) в Україні **заборонено** ([zakon2.rada.gov.ua/laws/show/ru/n000452517/paran2#n2](http://zakon2.rada.gov.ua/laws/show/ru/n000452517/paran2#n2)). Використовуйте інші адреси.

**ПАРОЛЬ (Підтвердження паролю)** – не менше 6 символів (запам'ятайте його!).

Дані **сертифіката ЗНО**:

**Номер** – 7 цифр номера сертифіката ЗНО;

**Пін** – 4 цифри пін-коду сертифіката ЗНО;

**Рік отримання** – оберіть із випадаючого списку рік отримання сертифіката ЗНО (2017, 2018 або 2019).

У випадку, якщо Ви маєте декілька сертифікатів ЗНО, то використайте один з них, а дані інших сертифікатів необхідно додати в особистому *електронному кабінеті вступника* після реєстрації в системі.

### **Дані свідоцтва/атестата про повну загальну середню освіту (ПЗСО):**

**УВАГА!** Реєстрація електронного кабінету вступника можлива з документом про ПЗСО, виданим не раніше 1998 р. (фотокоп'ютерні («пластикові») документи). В іншому випадку подавайте заяви безпосередньо у закладі освіти, у паперовому вигляді.

**Серія документа про ПЗСО** – 2 літери;

**Номер документа про ПЗСО** – 8 цифр;

**Середній бал документа про ПЗСО** обчислюється вступником самостійно за 12-бальною шкалою з округленням до десятих частин бала і розраховується як середнє арифметичне усіх зазначених в додатку до документа про ПЗСО оцінок (інваріантна частина, варіативна частина, державна підсумкова атестація). Предмети, за якими зроблено запис «звільнений(а)», у загальну кількість не враховуються.

**УВАГА!** У зв'язку зі зміною формули розрахунку середнього бала не слід використовувати бал, вказаний в додатку до свідоцтва/атестата ПЗСО.

**ВАЖЛИВО!** При введенні даних середнього бала додатку до свідоцтва/атестата про ПЗСО будьте дуже уважні, оскільки ці дані Ви зможете змінити тільки ДО подання ПЕРШОЇ ЗАЯВИ. Усі електронні заяви будуть подані саме з цим балом. Якщо заклад освіти при перевірці виявить помилкові дані про середній бал, він має право відмовити Вам в участі у конкурсному відборі.

Після заповнення форми натисніть кнопку «**ЗАРЕЄСТРУВАТИ**».

Реєстрація особистого електронного кабінету вступника

Логін (адреса електронної пошти) \*

login@email.ua

Пароль \*

Підтвердження паролю \*

.....

.....

Сертифікат ЗНО

Номер \* Пін \* Рік \*

1234567 1234 2017

Атестат про повну загальну середню освіту

Серія \* Номер \* Середній бал \*

AA 12345678 12

ЗАРЕЄСТРУВАТИ

ВІДМІНИТИ

Системою буде надіслано запит до ЄДЕБО для перевірки правильності внесених даних.

## 2.2. Завершення реєстрації

В якості підтвердження вказаних даних в ЄДЕБО буде створено Ваш обліковий запис, **логін та пароль** якого надалі буде Вашим для доступу до особистого *електронного кабінету вступника*.

У разі успішної реєстрації Ви отримаєте на екрані повідомлення:

На вказану Вами адресу електронної пошти надійде лист для **АКТИВАЦІЇ** електронного кабінету вступника (*не знищуйте цей лист!*).

Виконайте вказані у листі рекомендації. Це дозволить активувати електронний кабінет та здійснити перший вхід до нього.

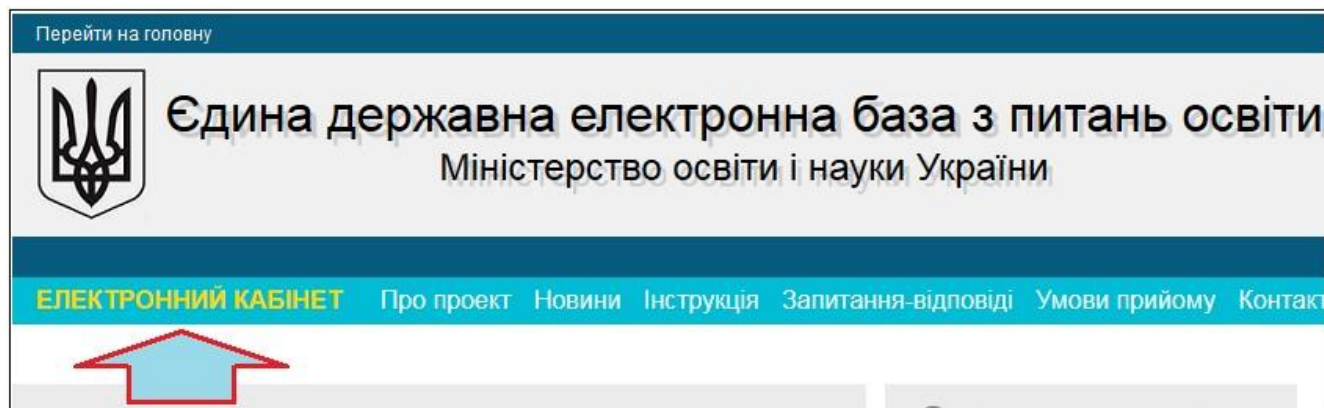
*Зверніть увагу, що після активації електронного кабінету потрібно при вході на сторінку ЕК натискати кнопку «Електронний кабінет», яка розміщена зверху ліворуч на головній сторінці.*

## III. ОСОБИСТИЙ ЕЛЕКТРОННИЙ КАБІНЕТ ВСТУПНИКА

### 3.1. Вхід до електронного кабінету вступника

Успішна реєстрація в системі надає можливість увійти до електронного кабінету вступника на сайті <https://ez.osvitavsiv.org.ua/>.

Кнопка «ЕЛЕКТРОННИЙ КАБІНЕТ» знаходиться на головній сторінці сайту зверху ліворуч.



**Увага!** У подальшому не використовуйте для входу посилання у листі для АКТИВАЦІЇ електронного кабінету вступника!

У вікні, що відкрилось, введіть Ваші **логін** та **пароль**:

Після заповнення форми натисніть кнопку «ВХІД».

**Зверніть увагу!** У випадку, якщо після вводу логіну та паролю знову завантажується головна сторінка, необхідно «очистити» історію та кеш браузера за весь період або змінити браузер.

**ВАЖЛИВО!** Якщо Ви забули пароль від особистого електронного кабінету натисніть кнопку «**Забули пароль?**» та введіть Ваш логін.

ОСОБИСТИЙ ЕЛЕКТРОННИЙ КАБІНЕТ ВСТУПНИКА

Логін (адреса електронної пошти)  
Не заповнене поле "Логін (адреса електронної пошти)"

Пароль  
Не заповнене поле "Пароль"

ВХІД

Логін (адреса електронної пошти)

НАДІСЛАТИ ЗАПИТ

ВІДМІНИТИ

Повторно надіслати лист активації

Реєстрація

За потреби можна також **повторно отримати лист активації**.

У цьому вікні можна також **розпочати реєстрацію** електронного кабінету для іншої особи.

### 3.2. Внесення даних вступника в особистому електронному кабінеті

Після успішного входу до електронного кабінету вступника відкриється вікно з інформацією про Ваше свідоцтво/атестат про ПЗСО та сертифікат(и) ЗНО.

В електронному кабінеті вступника:

- заповніть **обов'язкові особисті дані** та завантажте **сканкопії** необхідних документів для подання електронних заяв;
- переглядайте **конкурсні пропозиції** від ЗВО для вступу;
- здійсніть **подання заяв** до закладів вищої освіти (далі – ЗВО) України (з 10 до 22 липня 2019 р.) та переглядайте їх поточний стан.

#### 1) Контактний телефон, середній бал додатку до документа про ПЗСО

**Контактні телефони** потрібні для оперативного зв'язку ЗВО з вступником. Співробітники приймальних комісій потребують оперативного зв'язку зі вступниками чи їх батьками, тому вкажіть декілька телефонних номерів.



Як було вказано вище (у порядку реєстрації) **середній бал** додатку до свідоцтва/атестата можна змінити (у разі необхідності) тільки до подання першої заяви.

Після внесення номеру або зміни середнього бала стає активною до застосування кнопка «**ПІДТВЕРДИТИ**» – натисніть її.

Кабінет вступника

Дані вступника

Можливість подачі заяв: Недоступна (заповніть всі обов'язкові поля позначені "\*\*")

Контактний телефон \*

Контактний телефон (додатковий)

Середній бал \*

10.2

ПІДТВЕРДИТИ

Сканована копія (фотокартка кольорова) розміром 3 x 4 см \*

NO-PHOTO.jpg

Сертифікат(и) ЗНО

Увага! Після успішної реєстрації кабінету чи додавання сертифікату ЗНО може пройти певний час перш ніж всі результати ЗНО стануть видимими

Рік	Сертифікат	Назва предмета	Результат
2018	2030717	Англійська мова	100
2018	2030717	Історія України	107
2018	2030717	Математика	190
2018	2030717	Українська мова та література	174

ДОДАТИ СЕРТИФІКАТ

Атестат про повну загальну середню освіту

Додаткова інформація

## 2) Завантаження КОЛЬОРОВОЇ ФОТОКАРТКИ вступника (3x4 см)

Файл завантажується у форматі **JPG (JPEG, PNG)**, максимальний розмір файлу - **1 Мб**.

Зверніть увагу, що фото, яке Ви вказуєте в електронному кабінеті, заклад вищої освіти може використовувати у подальшому для замовлення студентського квитка. Тому селфі чи некоректне фото краще не використовувати<sup>[R6D4]</sup>!

Дані вступника

Можливість подачі заяв: Доступна (подача заяв з по .)

Контактний телефон

Контактний телефон (дод.)

Сканована копія кольорової фотокартки розміром 3 x 4 см \*

graduate-member.jpg

graduate-member.jpg

### 3) Перевірка даних сертифікатів ЗНО, додавання сертифікатів інших років



Рік	Сертифікат	Назва випробування	Результат
2017	1234567	Біологія	123
2017	1234567	Українська мова та література	190
2017	1234567	Математика	119
2019	6000966	Українська мова та література	130
2019	6000966	Математика	179
2019	6000966	Історія України	180

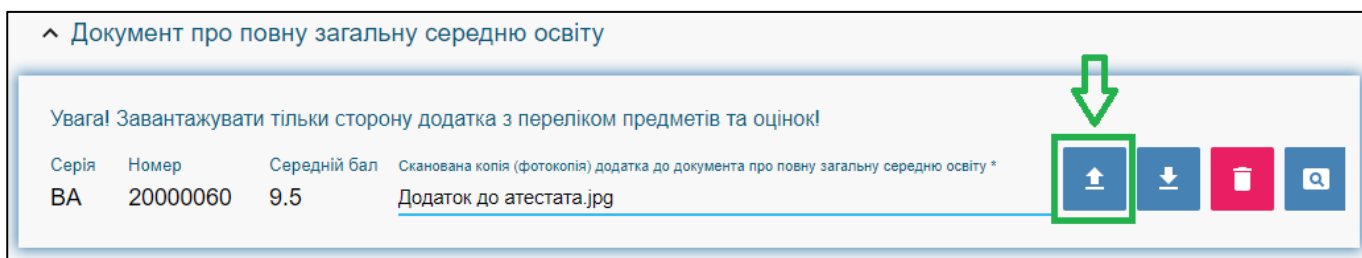
Перевірте достовірність завантаженої інформації щодо результатів ЗНО. У разі виявлення невідповідностей зверніться до **ПІДТРИМКИ електронного кабінету вступника** (інформація нижче).

### 4) Завантаження ДОДАТКА до СВДОЦТВА/АТЕСТАТА про повну загальну середню освіту вступника

Файл завантажується у форматі **JPG (JPEG, PNG)**, максимальний розмір файлу - **1 Мб**.

**Середній бал** додатка до свідоцтва/атестата вважається підтвердженням після реєстрації у ЗВО першої заяви, поданої вступником (остаточна перевірка – при поданні до ЗВО оригіналів).

*Зверніть увагу, що завантажити необхідно тільки сторінку, де вказані оцінки<sub>[RbD5]</sub>!*



Увага! Завантажувати тільки сторону додатка з переліком предметів та оцінок!

Серія	Номер	Середній бал	Сканована копія (фотокопія) додатка до документа про повну загальну середню освіту *
ВА	20000060	9.5	Додаток до атестата.jpg

### 5) Завантаження ДОДАТКОВОЇ ІНФОРМАЦІЇ щодо вступника

– Документ, що підтверджує реєстрацію у сільському населеному пункті.

Сільський коефіцієнт (СК) збільшує конкурсний бал та дорівнює **1,02** для осіб, зареєстрованих у селах та які здобули повну загальну середню освіту у закладах освіти, що знаходяться на території сіл, у рік вступу (**1,05** – для спеціальностей (предметних спеціальностей, спеціалізацій), передбачених у Переліку спеціальностей, яким надається особлива підтримка – Додаток 2 до Умов прийому); **1,00** - в інших

випадках. СК для осіб, що є внутрішньо переміщеними особами та проживають у селі без реєстрації, не застосовується.

Формат – *JPG (JPEG, PNG)*, максимальний розмір файлу - *1 Мб*.

Додаток 13 до Правил
<b>ДОВІДКА</b> <b>про реєстрацію місця проживання особи</b>
За відомостями _____ (назва органу реєстрації)
місце проживання _____
прізвище _____
ім'я _____
по батькові _____
дата і місце народження _____
громадянство/підданство _____
унікальний номер запису в Єдиному державному демографічному реєстрі*
зареєстроване за адресою _____ (адреса житла або адреса (місцезнаходження)
_____ спеціалізованої соціальної установи, закладу соціального обслуговування та соціального захисту
_____ або військової частини, за якою реєструється місце проживання)
з _____ 20 __ р. по _____ 20 __ р./по теперішній час (необхідне зазначити).
М.П. _____
_____ (підпис) _____ (посада, прізвище та ініціали)
_____
* Для осіб, яким оформлено паспорт громадянина України чи паспорт громадянина України для виїзду за кордон засобами Єдиного державного демографічного реєстру.

*Документи* вважаються підтвердженими *підтвердженням* після реєстрації у закладі освіти першої заяви, поданої вступником (остаточна перевірка – при поданні до закладу освіти оригіналів документів).

Згідно даних Єдиної бази Ваш документ про ПЗСО не відповідає умови: "для осіб, зареєстрованих у селах та які здобули повну загальну середню освіту у закладах освіти, що знаходяться на території сіл, у рік вступу".

У разі недостовірності цих даних зверніться за адресою: [ez@inforesurs.gov.ua](mailto:ez@inforesurs.gov.ua) або за телефоном (044) 290-18-13.

Ви не можете претендувати на застосування сільського коефіцієнта при розрахунку конкурсного балу.

Сканована копія (фотокопія) Довідки про реєстрацію місця проживання (Додаток 13 до Правил реєстрації місця проживання та Порядку передачі органами реєстрації інформації до Єдиного демографічного реєстру, що затверджені постановою Кабінету Міністрів України від 02.02.2016 р. №207), яка підтверджує реєстрацію у сільському населеному пункті

Завантажте файл .jpg, .jpeg чи .png не більше 1Мб

Згідно даних Єдиної бази Вас не ідентифіковано як члена збірних команд України, які брали участь у міжнародних олімпіадах (відповідно до наказів Міністерства науки і освіти України), Олімпійських, Паралімпійських, Дефлімпійських іграх.

Якщо Ви є членом таких команд, зверніться за адресою: [ez@inforesurs.gov.ua](mailto:ez@inforesurs.gov.ua). В листі вкажіть: проблемне питання, Ваші прізвище, ім'я, по батькові, дату народження, членом якої збірної команди України та коли Ви були. Рекомендуємо до з'ясування питання та врахування відповідних додаткових балів у конкурсному балі не подавати заяви на вступ.

Згідно даних Єдиної бази Вас не ідентифіковано як призера (особу, нагороджену дипломом I-III ступенів) IV етапу Всеукраїнських учнівських олімпіад 2019 року з базових предметів або як призера III етапу Всеукраїнського конкурсу-захисту науково-дослідницьких робіт учнів - членів Малої академії наук України 2019 року.

Якщо Ви є призером таких олімпіад (конкурсу), зверніться за адресою: [ez@inforesurs.gov.ua](mailto:ez@inforesurs.gov.ua). В листі вкажіть: проблемне питання, Ваші прізвище, ім'я, по батькові, дату народження, призером якої олімпіади (конкурсу) Ви були, назву предмету, серію, номер, ступінь сертифікату, назву школи, яку закінчили. Рекомендуємо до з'ясування питання та врахування відповідних додаткових балів у конкурсному балі не подавати заяви на вступ.

***Увага! Файл завантажується за наявності підстав! Подання неправдивої<sup>[RbD6]</sup> інформації є підставою для виключення з конкурсного відбору!***

– Приймальні комісії закладів освіти отримують з ЄДЕБО наступну інформацію про переможців олімпіад та конкурсів, які отримують додаткові бали до конкурсного бала:

1) Особам, які є членами збірних команд України, які брали участь у міжнародних олімпіадах (відповідно до наказів Міністерства освіти і науки України), Олімпійських, Паралімпійських і Дефлімпійських іграх (за поданням Мінмолодьспорту України), зараховуються оцінки по 200 балів з двох вступних випробувань за вибором вступника.

2) Призерам (особам, нагородженим дипломами I-III ступенів) IV етапу Всеукраїнських учнівських олімпіад в рік вступу з базових предметів, призерам III етапу Всеукраїнського конкурсу-захисту науково-дослідницьких робіт учнів - членів Малої академії наук України в рік вступу останній доданок встановлюється рівним<sup>[длв7]</sup> 10, а якщо конкурсний бал вступника при цьому перевищує 200, то він встановлюється таким, що дорівнює 200 (крім вступу на спеціальності галузі знань 29 «Міжнародні відносини»).

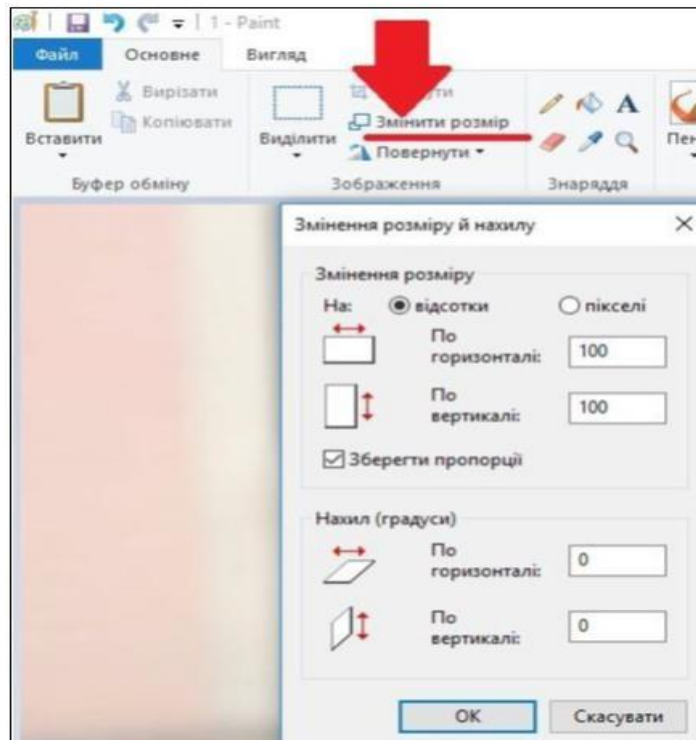
Крім того, призерам та переможцям чемпіонату Європи та чемпіонату Світу, переможцям чемпіонатів України (з олімпійських видів спорту) при вступі на навчання за спеціальностями 014 «Середня освіта (Фізична культура)» та 017 «Фізична культура і спорт» останній доданок встановлюється рівним 10, а якщо конкурсний бал вступника при цьому перевищує 200, він встановлюється таким, що дорівнює 200.

Звертаємо увагу, що особам, вказаним в останньому абзаці, необхідно особисто звернутись до Приймальної комісії закладу освіти для підтвердження права на додаткові бали (роз'яснення про порядок дій Приймальної комісії доведено закладам освіти Міністерством освіти і науки України).

### 3.3. Рекомендації щодо зменшення розміру сканованого документа

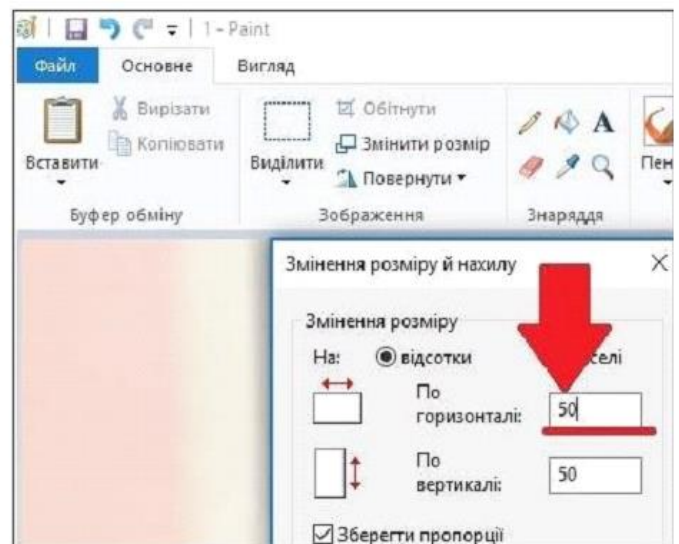
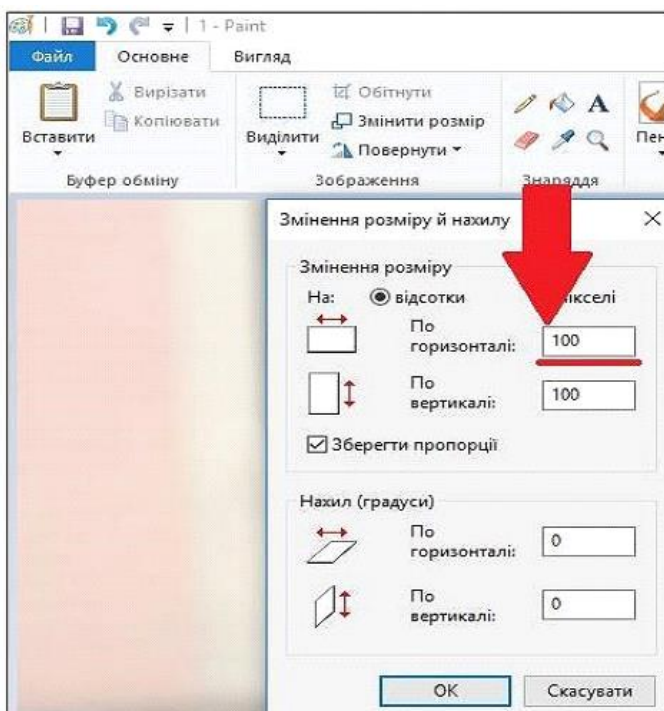
Якщо зображення має розмір *більше 1 Мб*, виникне помилка при його завантаженні. Тому необхідно змінити розмір файлу. Наприклад, за допомогою програми «**PAINT**» (яка за замовчуванням встановлена на комп'ютерах з операційною системою Windows).

Відкрийте зображення за допомогою вищевказаної програми. У верхньому куті натисніть напис «**ЗМІНИТИ РОЗМІР**». Це відкриє діалогове вікно:

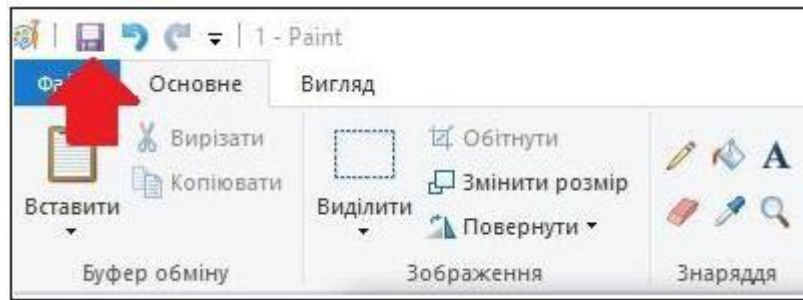


У вікні в полі «**По горизонталі**» замість 100% впишіть 50% (або стільки, на скільки Ви бажаєте зменшити ваше зображення). Поле «**По вертикалі**» змінюється автоматично (якщо встановлено позначку «**Зберегти пропорції**»!).

Для підтвердження зміни натисніть «**ОК**».

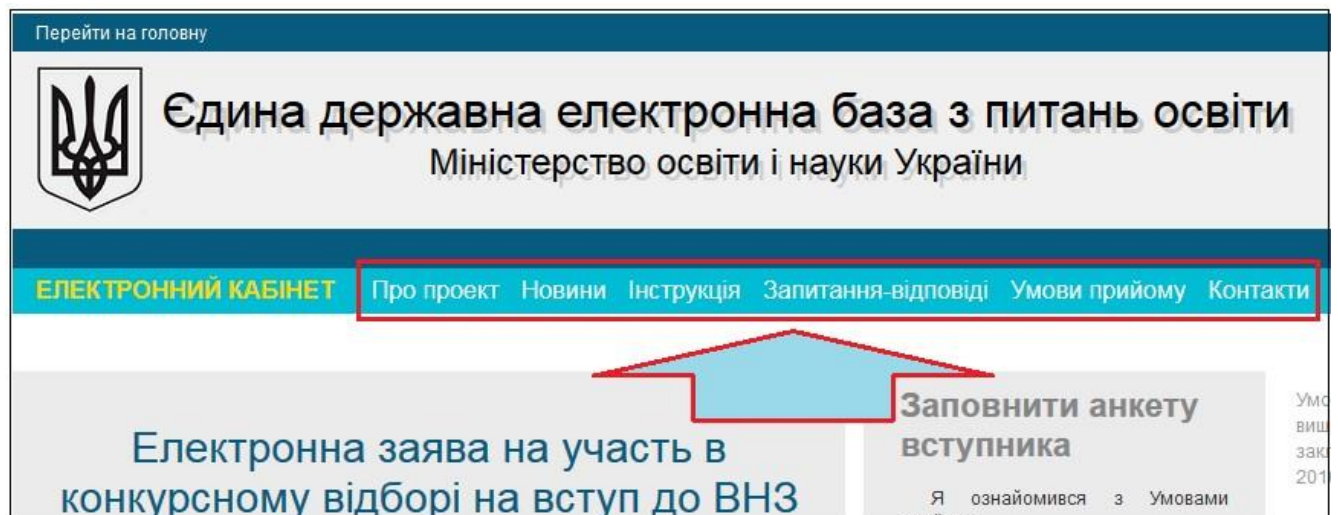


У вікні зображення натисніть «Зберегти» – збережено сканований документ зменшеного розміру.



### 3.4. ПІДТРИМКА електронного кабінету вступника

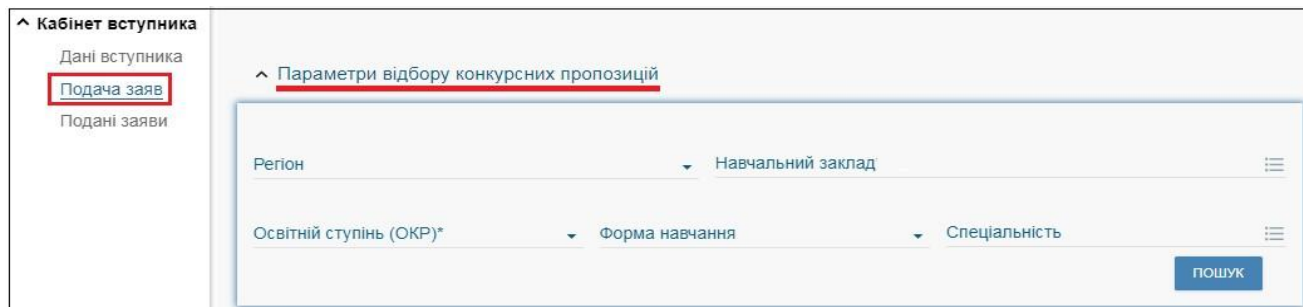
- ✓ консультаційний телефон: (044) 290-18-13;
- ✓ електронна пошта: ez@inforesurs.gov.ua;
- ✓ на сайті - Інструкція, Запитання-відповіді, Умови прийому тощо.



## IV. ПРОЦЕДУРА ПОДАННЯ ЕЛЕКТРОННИХ ЗАЯВ

### 4.1. Вибір КОНКУРСНОЇ ПРОПОЗИЦІЇ на вступ

Для подачі заявки на вступ до закладу вищої освіти натисніть на посилання «**Подача заяв**», після чого з'явиться форма вибору **КОНКУРСНОЇ ПРОПОЗИЦІЇ** на вступ до ЗВО.



**Звертаємо увагу**, що згідно **Умов прийому до ЗВО у 2019 році** для участі у конкурсі **на бюджетні місця** (на освітні ступені **БАКАЛАВР** та **МАГІСТР**) можливо подати **УСЬОГО** (сумарно):

✓ **7 заяв** (наприклад, можна подати усі заявки до одного ЗВО або по одній заяві до семи ЗВО);

✓ **на 4 спеціальності** (наприклад, можна подати усі заявки на одну спеціальність або по кілька заяв на чотири спеціальності).

**ЗАГАЛЬНО** рахують заявки на **денну** та **заочну форми** навчання (сумарно не більше 7 заяв).

Для участі у конкурсі **на контрактні місця** вказані **обмеження не розповсюджуються**.

1) Оберіть потрібні **параметри** для вибору **конкурсних пропозицій** та натисніть «**Пошук**»:

- **Регіон** (тобто область України, м. Київ – у кінці переліку);
- **Заклад освіти**;
- **Освітній ступінь (ОКР)** – бакалавр, магістр, молодший спеціаліст;
- **Форма навчання** – денна/заочна;
- **Спеціальність** – введіть код або частину назви спеціальності (див. *p.V*).

**Зверніть увагу**, що для параметрів «**Заклад освіти**» та «**Спеціальність**» реалізовано **контекстний пошук**, тобто для пошуку необхідної назви потрібно ввести частину назви, написати одне зі слів (цифр), що входить до її складу, але **не менше 3-х символів**. Відобразиться **список з назвами** (кодами), що містять це слово (цифри).

**Обов'язкові** для вибору параметри позначені «\*» – тільки «**Заклад освіти**» та «**Освітній ступінь (ОКР)**», але більша деталізація у пошуку надає конкретніший результат!

У таблиці «Знайдені конкурсні пропозиції» («2,3,4» на малюнку нижче):

✓ після перегляду знайденої інформації натисніть в обраній пропозиції на посилання у колонці «Назва пропозиції» для відкриття переліку **вступних випробувань та конкурсних показників**. Ваші предмети ЗНО повинні відповідати вказаним у переліку («2» на малюнку нижче);

✓ для **вибору** пропозиції встановіть **позначку** у першій колонці таблиці;

✓ для продовження формування заяви натисніть «+ ПОДАТИ ЗАЯВУ»:

Параметри відбору конкурсних пропозицій

Навчальний заклад: При

Освітній ступінь (ОКР)\*: Бакалавр

Форма навчання: Денна

Спеціальність: 071 Облік і оподаткування

1 ПОШУК

Знайдені конкурсні пропозиції

4 ➔ + ПОДАТИ ЗАЯВУ

<input checked="" type="checkbox"/>	Id	Навчальний заклад	Назва пропозиції	Назва мовою менши...	Освітній ступінь(ОК
<input checked="" type="checkbox"/>	13526	При	ТК КП.8 БПЗСО Денна		Бакалавр

3

2

Всього: (1) На сторінці: (1)

У переліку вступних випробувань та конкурсних показників, крім відповідності предметів ЗНО, зверніть увагу на наступне:

– предмет «*Іноземна мова*» дозволяє обрати сертифікати ЗНО з англійської, французької, німецької або іспанської мови;

– у колонці «МКБ» закладом освіти може бути вказаний мінімальний конкурсний бал з предмета, що дозволить приймати участь у конкурсі; – у колонці «В» вказано, чи є це **предмет на вибір** вступника.

Додаткова інформація

Вступні випробування та конкурсні показники

Форма випробування	Назва випробування / показника	Коефіцієнт	МКБ	В
Вступний іспит з предмету ЗНО	Математика	0.3		✓
Вступний іспит з предмету ЗНО	Біологія	0.3		⊗
Вступний іспит з предмету ЗНО	Українська мова та література	0.35		⊗
Вступний іспит з предмету ЗНО	Іноземна мова	0.3		✓
Конкурсний показник	Середній бал документа про освіту	0.05		⊗

Дані комісії

Голова комісії (П.І.Б.)	
Відповідальний секретар (П.І.Б.)	???
Адреса	
Адреса електронної пошти	

ЗАКРИТИ

**Зверніть увагу**, що дані **Приймальної комісії ЗВО** (в тому числі необхідна контактна інформація) відображаються у разі їх внесення до конкурсної пропозиції закладом освіти.



## 4.2. Подання вступником ЗАЯВ на вступ

Після натискання кнопки «+ ПОДАТИ ЗАЯВУ» відображається форма для подання. Перегляньте загальні параметри обраної конкурсної пропозиції:

← Подання заяви

Конкурсна пропозиція

Навчальний заклад	При
Вид пропозиції	Відкрита
Назва пропозиції	ТК КП.8 БПЗСО Денна
Освітній ступінь (ОКР)	Бакалавр
Форма навчання	Денна
Курс зарахування	1 Курс
Спеціальність	Облік і оподаткування
Спеціалізація	-
Структурний підрозділ	-

Загальна інформація

Оберіть інші параметри заяви:

- **Пріоритетність** – тільки для участі в конкурсі для навчання за кошти державного бюджету (крім вступу на ОКР «Молодший спеціаліст»);
- **Участь в конкурсі за джерелами фінансування** – встановіть позначку у відповідному полі;
- **Освітній ступінь (рівень) за бюджетні кошти**– встановіть позначку у відповідному полі;
- **Результати ЗНО** – оберіть з даних Вашого сертифікату.

Після вибору натисніть «Подати заяву»:

Загальна інформація

Пріоритетність \*  
2

Участь в конкурсі за джерелами фінансування \*

претендую на участь у конкурсі на місце державного або регіонального замовлення і на участь у конкурсі на місця за кошти фізичних та/або рекомендації за цією конкурсною пропозицією за державним або регіональним замовленням

претендую на участь у конкурсі виключно на місця за кошти фізичних та/або юридичних осіб

Обраний освітній ступінь (рівень) за бюджетні кошти \*

ніколи не здобувався  вже здобутий раніше  вже здобувався

Результати ЗНО \*

Випробування	Мін. кількість балів	На вибір	Сертифікат ЗНО
Українська мова та література	101	Ні	Виберіть сертифікат ЗНО
Математика	124	Ні	Виберіть сертифікат ЗНО
Іноземна мова	101	Так	Виберіть сертифікат ЗНО
Фізика	101	Так	Виберіть сертифікат ЗНО

ПОДАТИ ЗАЯВУ

По черзі зробіть вибір результатів ЗНО:

<input checked="" type="checkbox"/>	Рік	Сертифікат	Назва предмета	Результат
<input checked="" type="checkbox"/>	2017	3333333	Біологія	182

Результати ЗНО \*

Випробування	Мінімальна кількість балів	Сертифікат ЗНО
Українська мова та література		Українська мова та література, Бал: 170, Рік: 2017, Номер: 3333333
Біологія		Біологія, Бал: 182, Рік: 2017, Номер: 3333333
Предмет на вибір (Іноземна мова; Математика)		Математика, Бал: 163, Рік: 2017, Номер: 3333333

Якщо Ви маєте **сертифікати за 2017, 2018 та/або 2019 роки** самостійно оберіть потрібний *(напевне, з більшим балом?)*. Аналогічний вибір здійснюється, якщо є варіанти вибору предмету для третього вступного випробування.

<input type="checkbox"/>	Рік	Сертифікат	Назва предмета	Результат
<input checked="" type="checkbox"/>	2017	2030718	Українська мова та література	193.5
<input type="checkbox"/>	2018	2030717	Українська мова та література	174

Після натискання кнопки «Подати заяву» необхідно **підтвердити згоду** із загальними параметрами Вашої участі у конкурсному відборі на вступ:

**Підтвердження подачі заяви**

**УВАГА!**

Після подачі ПЕРШОЇ електронної заяви буде неможливо змінити введені Вами дані (контактні телефони, середній бал атестату) та скановані копії (фотокопії) кольорової фотокартки, додатка до атестата про повну загальну середню освіту

Після подачі ПЕРШОЇ електронної заяви на конкурсну пропозицію для здобуття освітнього ступеня Бакалавр або Магістр буде неможливо змінити/завантажити скановану копію (фотокопію) документа, що підтверджує реєстрацію у сільському населеному пункті

- підтвердити/спростувати, що Ви є членом збірних команд України, які брали участь у міжнародних олімпіадах (відповідно до наказів Міністерства науки і освіти України), Олімпійських, Паралімпійських, Дефлімпійських іграх

Згідно даних Єдиної бази Вас ідентифіковано як громадянина України. У разі недостовірності цих даних зверніться за адресою: ez@inforesurs.gov.ua або за телефоном +38(044)239-86-18

**У разі внесення недостовірних даних Вашу заяву буде виключено з конкурсного відбору!**

ПІДТВЕРДИТИ | ВІДМІНИТИ

### 4.3. Подані вступником ЗАЯВИ на вступ

Після подання заяву буде додано до переліку Ваших заяв.

Уважно ознайомтесь з попередженнями (*червоним кольором*) та рекомендаціями (*зеленим кольором*)

Кабінет вступника

Дані вступника  
Подана заяв  
Подані заяви

**Увага!** В списку відображаються лише ті заяви, що були подані через Особистий електронний кабінет вступника  
Після успішної подачі заяви може пройти певний час перш ніж заява з'явиться в таблиці  
Після успішного скасування заяви може пройти певний час перш ніж оновиться статус заяви в таблиці

Подані заяви відсутні

Пріоритетність	Статус	Навчальний заклад	Форма навч.	Назва пропозиції
----------------	--------	-------------------	-------------	------------------

**У разі відображення в електронному кабінеті тексту «Виникла помилка» необхідно зробити наступні дії:**

1. Вийдіть із кабінету (тобто закрийте вкладку, де відображався електронний кабінет).
2. Почистіть кеш вашого браузера (В пошуковому рядку Google наберіть «як очистити кеш браузера» для отримання інструкції)
3. Відкрийте нову вкладку.
4. Введіть власноруч адресу електронного кабінету: cabinet.osvitavsimg.org.ua (не переходьте за збереженою вкладкою на вашому комп'ютері!).
5. Після завантаження сторінки натисніть Ctrl+F5.

Для відображення нової поданої заяви доцільно оновити сторінку браузера.

Загальний вигляд переліку заяв вступника:

Кабінет вступника

Дані вступника  
Подача заяв  
**Подані заяви**

**Увага!** В списку відображаються лише ті заяви, що були подані через Особистий електронний кабінет

Подані заяви

<input type="checkbox"/>	Пріоритет	Статус	Навчальний заклад	Форма навч.
<input type="checkbox"/>	1	<a href="#">Заява надійшла з сайту</a>	При	Денна
<input type="checkbox"/>	2	<a href="#">Заява надійшла з сайту</a>	При	Денна
<input type="checkbox"/>	3	<a href="#">Заява надійшла з сайту</a>	При	Денна
<input type="checkbox"/>		<a href="#">Заява надійшла з сайту</a>	При	Денна
<input type="checkbox"/>		<a href="#">Заява надійшла з сайту</a>	При	Денна
<input type="checkbox"/>	5	<a href="#">Заява надійшла з сайту</a>	При	Денна
<input type="checkbox"/>		<a href="#">Заява надійшла з сайту</a>	При	Денна
<input type="checkbox"/>	9	<a href="#">Заява надійшла з сайту</a>	При	Денна

**Зверніть увагу!** В електронному кабінеті вступника відображаються тільки заяви, подані в **ЕЛЕКТРОННОМУ** вигляді (тобто заяв, поданих у **ПАПЕРОВОМУ** вигляді Ви не побачите).

#### Скасування заяви вступником:

У разі помилкового подання заяви Ви маєте можливість **СКАСУВАТИ** подану заяву, якщо її ще не оброблено закладом освіти (*без втрати спроби!*).

Для цього оберіть заяву та натисніть «Активні дії» – «Скасувати»:

Подані заяви

<input type="checkbox"/>	Пріоритет	Статус	Навчальний заклад	Форма навч.	Назва пр	Скасувати (без пр
<input checked="" type="checkbox"/>	1	<a href="#">Заява надійшла з сайту</a>	При	Денна	ТК КП.9	
<input type="checkbox"/>	2	<a href="#">Заява надійшла з сайту</a>	При	Денна	ТК КП.9 БПЗСО Денна, творч	

**Скасувати**

**Зверніть увагу!** «Втрата спроби» актуальна лише для заяв з **пріоритетом**. Якщо заяву вже оброблено закладом освіти – **пріоритет** втрачається.

## V. ПОМИЛКИ ПРИ РЕЄСТРАЦІЇ ЕЛЕКТРОННОГО КАБІНЕТУ: ПОРЯДОК ДІЙ ВСТУПНИКА

### ➤ П1.1

**Текст помилки:**

*«Помилка при реєстрації: сертифікат ЗНО не знайдено. Перевірте правильність введених даних. У разі їх коректності дійте у відповідності до пункту інструкції П1.1».*

У реєстрі сертифікатів ЗНО не знайдено сертифіката з параметрами вступника. Вступник наполягає, що саме в нього діючий сертифікат.

**Порядок дій:**

Вступник надсилає на електронну пошту технічного адміністратора системи ([ez@inforesurs.gov.ua](mailto:ez@inforesurs.gov.ua)) лист з темою: «Помилка при реєстрації П1.1».

До листа додаються: сканкопія (фото) *сертифіката* (з номером, піном, роком видачі) та *скріншот* з помилкою.

За результатами перевірки технічний адміністратор повідомляє про додання дійсного сертифіката в реєстр або про недійсність сертифіката.

### ➤ П1.2

**Текст помилки:**

*«Помилка при реєстрації: свідоцтво/атестат про ПЗСО не знайдено. Перевірте правильність введених даних. У разі їх коректності дійте у відповідності до пункту інструкції П1.2».*

У реєстрі документів про освіту не знайдено *свідоцтва/атестата* з параметрами вступника. Вступник наполягає, що саме в нього діюче свідоцтво/атестат.

**Порядок дій:**

Вступник надсилає на електронну пошту технічного адміністратора системи ([ez@inforesurs.gov.ua](mailto:ez@inforesurs.gov.ua)) лист з темою: «Помилка при реєстрації П1.2».

До листа додаються: сканкопія (фото) *свідоцтва/атестата* (з ПІБ, серією, номером, датою видачі) та *скріншот* з помилкою.

За результатами перевірки технічний адміністратор повідомляє про додання дійсного свідоцтва/атестата в реєстр або про його недійсність.

### ➤ П1.3

**Текст помилки:**

*«Помилка при реєстрації: вказано анульований свідоцтво/атестат про ПЗСО. Перевірте правильність введених даних. У разі їх коректності дійте у відповідності до пункту інструкції П1.3».*

У реєстрі документів про освіту *свідоцтво/атестат* з параметрами вступника позначений як анульований. Вступник наполягає, що саме в нього діюче *свідоцтво/атестат*.

**Порядок дій:**

Вступник надсилає на електронну пошту технічного адміністратора системи ([ez@inforesurs.gov.ua](mailto:ez@inforesurs.gov.ua)) лист з темою: «Помилка при реєстрації П1.3».

До листа додаються: сканкопія (фото) *свідоцтва/атестата* (з ПІБ, серією, номером, датою видачі) та *скріншот* з помилкою.

За результатами перевірки технічний адміністратор повідомляє про додання дійсного свідоцтва/атестата в реєстр або про недійсність свідоцтва/атестата.

### ➤ **П2.1**

**Текст помилки:**

**«Помилка при реєстрації: у вступника в ЄДЕБО вказано інший діючий сертифікат ЗНО зазначеного року видачі. Перевірте правильність введених даних. У разі їх коректності дійте у відповідності до пункту інструкції П2.1».**

В даних вступника, що вже містяться в ЄДЕБО, наявне свідоцтво/атестат, але вказано інший діючий сертифікат ЗНО зазначеного року видачі. Вступник наполягає, що саме в нього діючий сертифікат.

**Порядок дій:**

Вступник надсилає на електронну пошту технічного адміністратора системи ([ez@inforesurs.gov.ua](mailto:ez@inforesurs.gov.ua)) лист з темою: «Помилка при реєстрації П2.1».

До листа додаються: сканкопії (фото) *свідоцтва/атестата* (з ПБ, серією, номером, датою видачі), *сертифіката* (з ПБ, номером, піном, роком видачі), *паспорта/документа, що посвідчує особу* (з ПБ, датою народження, серією, номером), та *скріншот* з помилкою.

За результатами перевірки технічний адміністратор повідомляє про додання дійсного сертифіката в дані вступника, що містяться в ЄДЕБО, або про недійсність сертифіката.

### ➤ **П2.2**

**Текст помилки:**

**«Помилка при реєстрації: у вступника в ЄДЕБО вказано інше діюче свідоцтво/атестат про ПЗСО. Перевірте правильність введених даних. У разі їх коректності дійте у відповідності до пункту інструкції П2.2».**

В даних вступника, що вже містяться в ЄДЕБО, наявний сертифікат, але вказано інше діюче свідоцтво/атестат. Вступник наполягає, що саме в нього діюче свідоцтво/атестат.

**Порядок дій:**

Вступник надсилає на електронну пошту технічного адміністратора системи ([ez@inforesurs.gov.ua](mailto:ez@inforesurs.gov.ua)) лист з темою: «Помилка при реєстрації П2.2».

До листа додаються: сканкопії (фото) *свідоцтва/атестата* (з ПБ, серією, номером, датою видачі), *сертифіката* (з ПБ, номером, піном, роком видачі), *паспорта/документа, що посвідчує особу* (з ПБ, датою народження, серією, номером), та *скріншот* з помилкою.

За результатами перевірки технічний адміністратор повідомляє про додання дійсного свідоцтва/атестата в дані вступника, що містяться в ЄДЕБО, або про недійсність свідоцтва/атестата.

### ➤ **П3.1**

**Текст помилки:**

**«Помилка при реєстрації: в даних вступника, що містяться в ЄДЕБО, є розбіжності з даними вказаного сертифіката ЗНО. Перевірте правильність введених даних. У разі їх коректності дійте у відповідності до пункту інструкції П3.1».**

Дані вступника, що вже містяться в ЄДЕБО, не повністю відповідають даним вказаного сертифіката. Вступник наполягає, що саме в його сертифікаті дійсні дані.

### **Порядок дій:**

Вступник надсилає на електронну пошту технічного адміністратора системи ([ez@infoeurs.gov.ua](mailto:ez@infoeurs.gov.ua)) лист з темою: «Помилка при реєстрації ПЗ.1».

До листа додаються: сканкопії (фото) *свідоцтва/атестата* (з ПБ, серією, номером, датою видачі), *сертифіката* (з ПБ, номером, піном, роком видачі), *паспорта/документа, що посвідчує особу* (з ПБ, датою народження, серією, номером), та *скріншот* з помилкою.

За результатами перевірки технічний адміністратор повідомляє про додання дійсного сертифіката в дані вступника, що містяться в ЄДЕБО, або про недійсність сертифіката.

### **➤ ПЗ.2**

#### **Текст помилки:**

**«Помилка при реєстрації: в даних вступника, що містяться в ЄДЕБО, є розбіжності з даними вказаного документа про ПЗСО. Перевірте правильність введених даних. У разі їх коректності дійте у відповідності до пункту інструкції ПЗ.2».**

Дані вступника, що вже містяться в ЄДЕБО, не повністю відповідають даним вказаного сертифікату. Вступник наполягає, що саме в його сертифікаті дійсні дані.

### **Порядок дій:**

Вступник надсилає на електронну пошту технічного адміністратора системи ([ez@infoeurs.gov.ua](mailto:ez@infoeurs.gov.ua)) лист з темою: «Помилка при реєстрації ПЗ.2».

До листа додаються: сканкопії (фото) *свідоцтва/атестата* (з ПБ, серією, номером, датою видачі), *сертифіката* (з ПБ, номером, піном, роком видачі), *паспорта/документа, що посвідчує особу* (з ПБ, датою народження, серією, номером), та *скріншот* з помилкою.

За результатами перевірки технічний адміністратор повідомляє про додання дійсного свідоцтва/атестата в дані вступника, що містяться в ЄДЕБО, або про недійсність свідоцтва/атестата.

### **➤ ПЗ.3**

#### **Текст помилки:**

**«Помилка при реєстрації: в даних вступника, що містяться в ЄДЕБО, є розбіжності з даними, вказаними в документі про ПЗСО та/або сертифікаті ЗНО. Перевірте правильність введених даних. У разі їх коректності дійте у відповідності до пункту інструкції ПЗ.3».**

Дані вступника, що вже містяться в ЄДЕБО, не повністю відповідають даним вказаних свідоцтва/атестата та сертифіката. Вступник наполягає, що саме в його документах дійсні дані.

### **Порядок дій:**

Вступник надсилає на електронну пошту технічного адміністратора системи ([ez@infoeurs.gov.ua](mailto:ez@infoeurs.gov.ua)) лист з темою: «Помилка при реєстрації ПЗ.3».

До листа додаються: сканкопії (фото) *свідоцтва/атестата* (з ПБ, серією, номером, датою видачі), *сертифіката* (з ПБ, номером, піном, роком видачі), а також сканкопію *свідоцтва про народження* або *свідоцтва про базову загальну середню освіту* (з ПБ, серією, номером). Крім того, *скріншот* з помилкою.

За результатами перевірки технічний адміністратор повідомляє про додання дійсного сертифіката в дані вступника, що містяться в ЄДЕБО, або про недійсність сертифіката.

## VI. ПЕРЕЛІК СПЕЦІАЛЬНОСТЕЙ ТА СПЕЦІАЛІЗАЦІЙ (довідково)

### ПЕРЕЛІК ГАЛУЗЕЙ ЗНАНЬ І СПЕЦІАЛЬНОСТЕЙ,

за якими здійснюється підготовка здобувачів вищої освіти

(затверджено постановою Кабінету Міністрів України від 29 квітня 2015 р. № 266)

Шифр галузі	Найменування галузі знань	Код спеціальності	Найменування спеціальності
01	Освіта/Педагогіка	011	Освітні, педагогічні науки
01	Освіта/Педагогіка	012	Дошкільна освіта
01	Освіта/Педагогіка	013	Початкова освіта
01	Освіта/Педагогіка	014	Середня освіта (за предметними спеціальностями)
01	Освіта/Педагогіка	015	Професійна освіта (за спеціалізаціями)
01	Освіта/Педагогіка	016	Спеціальна освіта
01	Освіта/Педагогіка	017	Фізична культура і спорт
02	Культура і мистецтво	021	Аудіовізуальне мистецтво та виробництво
02	Культура і мистецтво	022	Дизайн
02	Культура і мистецтво	023	Образотворче мистецтво, декоративне мистецтво, реставрація
02	Культура і мистецтво	024	Хореографія
02	Культура і мистецтво	025	Музичне мистецтво
02	Культура і мистецтво	026	Сценічне мистецтво
02	Культура і мистецтво	027	Музезнавство, пам'яткознавство
02	Культура і мистецтво	028	Менеджмент соціокультурної діяльності
02	Культура і мистецтво	029	Інформаційна, бібліотечна та архівна справа
03	Гуманітарні науки	031	Релігієзнавство
03	Гуманітарні науки	032	Історія та археологія
03	Гуманітарні науки	033	Філософія
03	Гуманітарні науки	034	Культурологія
03	Гуманітарні науки	035	Філологія
04	Богослов'я	041	Богослов'я
05	Соціальні та поведінкові науки	051	Економіка
05	Соціальні та поведінкові науки	052	Політологія
05	Соціальні та поведінкові науки	053	Психологія
05	Соціальні та поведінкові науки	054	Соціологія
06	Журналістика	061	Журналістика
07	Управління та адміністрування	071	Облік і оподаткування
07	Управління та адміністрування	072	Фінанси, банківська справа та страхування

<b>07</b>	Управління та адміністрування	<b>073</b>	Менеджмент
<b>07</b>	Управління та адміністрування	<b>075</b>	Маркетинг
<b>07</b>	Управління та адміністрування	<b>076</b>	Підприємництво, торгівля та біржова діяльність
<b>08</b>	Право	<b>081</b>	Право
<b>09</b>	Біологія	<b>091</b>	Біологія
<b>10</b>	Природничі науки	<b>101</b>	Екологія
<b>10</b>	Природничі науки	<b>102</b>	Хімія
<b>10</b>	Природничі науки	<b>103</b>	Науки про Землю
<b>10</b>	Природничі науки	<b>104</b>	Фізика та астрономія
<b>10</b>	Природничі науки	<b>105</b>	Прикладна фізика та наноматеріали
<b>10</b>	Природничі науки	<b>106</b>	Географія
<b>11</b>	Математика та статистика	<b>111</b>	Математика
<b>11</b>	Математика та статистика	<b>112</b>	Статистика
<b>11</b>	Математика та статистика	<b>113</b>	Прикладна математика
<b>12</b>	Інформаційні технології	<b>121</b>	Інженерія програмного забезпечення
<b>12</b>	Інформаційні технології	<b>122</b>	Комп'ютерні науки
<b>12</b>	Інформаційні технології	<b>123</b>	Комп'ютерна інженерія
<b>12</b>	Інформаційні технології	<b>124</b>	Системний аналіз
<b>12</b>	Інформаційні технології	<b>125</b>	Кібербезпека
<b>12</b>	Інформаційні технології	<b>126</b>	Інформаційні системи та технології
<b>13</b>	Механічна інженерія	<b>131</b>	Прикладна механіка
<b>13</b>	Механічна інженерія	<b>132</b>	Матеріалознавство
<b>13</b>	Механічна інженерія	<b>133</b>	Галузеве машинобудування
<b>13</b>	Механічна інженерія	<b>134</b>	Авіаційна та ракетно-космічна техніка
<b>13</b>	Механічна інженерія	<b>135</b>	Суднобудування
<b>13</b>	Механічна інженерія	<b>136</b>	Металургія
<b>14</b>	Електрична інженерія	<b>141</b>	Електроенергетика, електротехніка та електромеханіка
<b>14</b>	Електрична інженерія	<b>142</b>	Енергетичне машинобудування
<b>14</b>	Електрична інженерія	<b>143</b>	Атомна енергетика
<b>14</b>	Електрична інженерія	<b>144</b>	Теплоенергетика
<b>14</b>	Електрична інженерія	<b>145</b>	Гідроенергетика
<b>15</b>	Автоматизація та приладобудування	<b>151</b>	Автоматизація та комп'ютерно-інтегровані технології
<b>15</b>	Автоматизація та приладобудування	<b>152</b>	Метрологія та інформаційно-вимірвальна техніка
<b>15</b>	Автоматизація та приладобудування	<b>153</b>	Мікро- та наносистемна техніка
<b>16</b>	Хімічна та біоінженерія	<b>161</b>	Хімічні технології та інженерія
<b>16</b>	Хімічна та біоінженерія	<b>162</b>	Біотехнології та біоінженерія
<b>16</b>	Хімічна та біоінженерія	<b>163</b>	Біомедична інженерія
<b>17</b>	Електроніка та телекомунікації	<b>171</b>	Електроніка



<b>17</b>	Електроніка та телекомунікації	<b>172</b>	Телекомунікації та радіотехніка
<b>17</b>	Електроніка та телекомунікації	<b>173</b>	Авіоніка
<b>18</b>	Виробництво та технології	<b>181</b>	Харчові технології
<b>18</b>	Виробництво та технології	<b>182</b>	Технології легкої промисловості
<b>18</b>	Виробництво та технології	<b>183</b>	Технології захисту навколишнього середовища
<b>18</b>	Виробництво та технології	<b>184</b>	Гірництво
<b>18</b>	Виробництво та технології	<b>185</b>	Нафтогазова інженерія та технології
<b>18</b>	Виробництво та технології	<b>186</b>	Видавництво та поліграфія
<b>18</b>	Виробництво та технології	<b>187</b>	Деревообробні та меблеві технології
<b>19</b>	Архітектура та будівництво	<b>191</b>	Архітектура та містобудування
<b>19</b>	Архітектура та будівництво	<b>192</b>	Будівництво та цивільна інженерія
<b>19</b>	Архітектура та будівництво	<b>193</b>	Геодезія та землеустрій
<b>19</b>	Архітектура та будівництво	<b>194</b>	Гідротехнічне будівництво, водна інженерія та водні технології
<b>20</b>	Аграрні науки та продовольство	<b>201</b>	Агрономія
<b>20</b>	Аграрні науки та продовольство	<b>202</b>	Захист і карантин рослин
<b>20</b>	Аграрні науки та продовольство	<b>203</b>	Садівництво та виноградарство
<b>20</b>	Аграрні науки та продовольство	<b>204</b>	Технологія виробництва та переробки продукції тваринництва
<b>20</b>	Аграрні науки та продовольство	<b>205</b>	Лісове господарство
<b>20</b>	Аграрні науки та продовольство	<b>206</b>	Садово-паркове господарство
<b>20</b>	Аграрні науки та продовольство	<b>207</b>	Водні біоресурси та аквакультура
<b>20</b>	Аграрні науки та продовольство	<b>208</b>	Агроінженерія
<b>21</b>	Ветеринарна медицина	<b>211</b>	Ветеринарна медицина
<b>21</b>	Ветеринарна медицина	<b>212</b>	Ветеринарна гігієна, санітарія і експертиза
<b>22</b>	Охорона здоров'я	<b>221</b>	Стоматологія
<b>22</b>	Охорона здоров'я	<b>222</b>	Медицина
<b>22</b>	Охорона здоров'я	<b>223</b>	Медсестринство
<b>22</b>	Охорона здоров'я	<b>224</b>	Технології медичної діагностики та лікування
<b>22</b>	Охорона здоров'я	<b>225</b>	Медична та психологічна реабілітація
<b>22</b>	Охорона здоров'я	<b>225</b>	Медична психологія
<b>22</b>	Охорона здоров'я	<b>226</b>	Фармація
<b>22</b>	Охорона здоров'я	<b>226</b>	Фармація, промислова фармація
<b>22</b>	Охорона здоров'я	<b>227</b>	Фізична реабілітація
<b>22</b>	Охорона здоров'я	<b>227</b>	Фізична терапія, ерготерапія
<b>22</b>	Охорона здоров'я	<b>228</b>	Педіатрія

<b>22</b>	Охорона здоров'я	<b>229</b>	Громадське здоров'я
<b>23</b>	Соціальна робота	<b>231</b>	Соціальна робота
<b>23</b>	Соціальна робота	<b>232</b>	Соціальне забезпечення
<b>24</b>	Сфера обслуговування	<b>241</b>	Готельно-ресторанна справа
<b>24</b>	Сфера обслуговування	<b>242</b>	Туризм
<b>25</b>	Воєнні науки, національна безпека, безпека державного кордону	<b>251</b>	Державна безпека
<b>25</b>	Воєнні науки, національна безпека, безпека державного кордону	<b>252</b>	Безпека державного кордону
<b>25</b>	Воєнні науки, національна безпека, безпека державного кордону	<b>253</b>	Військове управління <i>(за видами збройних сил)</i>
<b>25</b>	Воєнні науки, національна безпека, безпека державного кордону	<b>254</b>	Забезпечення військ (сил)
<b>25</b>	Воєнні науки, національна безпека, безпека державного кордону	<b>255</b>	Озброєння та військова техніка
<b>25</b>	Воєнні науки, національна безпека, безпека державного кордону	<b>256</b>	Національна безпека <i>(за окремими сферами забезпечення і видами діяльності)</i>
<b>26</b>	Цивільна безпека	<b>261</b>	Пожежна безпека
<b>26</b>	Цивільна безпека	<b>262</b>	Правоохоронна діяльність
<b>26</b>	Цивільна безпека	<b>263</b>	Цивільна безпека
<b>27</b>	Транспорт	<b>271</b>	Річковий та морський транспорт
<b>27</b>	Транспорт	<b>272</b>	Авіаційний транспорт
<b>27</b>	Транспорт	<b>273</b>	Залізничний транспорт
<b>27</b>	Транспорт	<b>274</b>	Автомобільний транспорт
<b>27</b>	Транспорт	<b>275</b>	Транспортні технології <i>(за видами)</i>
<b>28</b>	Публічне управління та адміністрування	<b>281</b>	Публічне управління та адміністрування
<b>29</b>	Міжнародні відносини	<b>291</b>	Міжнародні відносини, суспільні комунікації та регіональні студії
<b>29</b>	Міжнародні відносини	<b>292</b>	Міжнародні економічні відносини
<b>29</b>	Міжнародні відносини	<b>293</b>	Міжнародне право

## **ПЕРЕЛІК СПЕЦІАЛІЗАЦІЙ ДО СПЕЦІАЛЬНОСТЕЙ,**

**за якими здійснюється підготовка здобувачів вищої освіти за бюджетні кошти  
(затверджено наказами МОН від 2016 р. № 292, № 506, № 507, № 567)**

<b>Код</b>	<b>Найменування спеціальності</b>	<b>Шифр</b>	<b>Найменування спеціалізації</b>
<b>014</b>	<b>Середня освіта</b>		<b>(за предметними спеціальностями)</b>
014	Середня освіта	01	Українська мова і література
014	Середня освіта	02	Мова і література <i>(із зазначенням мови)</i>
014	Середня освіта	03	Історія
014	Середня освіта	04	Математика
014	Середня освіта	05	Біологія та здоров'я людини
014	Середня освіта	06	Хімія
014	Середня освіта	07	Географія
014	Середня освіта	08	Фізика
014	Середня освіта	09	Інформатика
014	Середня освіта	10	Трудове навчання та технології
014	Середня освіта	11	Фізична культура
014	Середня освіта	12	Образотворче мистецтво
014	Середня освіта	13	Музичне мистецтво
014	Середня освіта	15	Природничі науки
<b>015</b>	<b>Професійна освіта</b>		<b>(за спеціалізаціями)</b>
015	Професійна освіта	01	Будівництво
015	Професійна освіта	02	Видавничо-поліграфічна справа
015	Професійна освіта	03	Гірництво
015	Професійна освіта	04	Деревообробка
015	Професійна освіта	05	Документознавство
015	Професійна освіта	06	Електроніка, радіотехніка та телекомунікації
015	Професійна освіта	07	Електротехніка та електромеханіка
015	Професійна освіта	08	Енергетика
015	Професійна освіта	09	Зварювання
015	Професійна освіта	10	Комп'ютерні технології
015	Професійна освіта	11	Машинобудування
015	Професійна освіта	12	Металургія
015	Професійна освіта	13	Метрологія, стандартизація та сертифікація
015	Професійна освіта	14	Нафтогазова справа
015	Професійна освіта	15	Охорона праці
015	Професійна освіта	16	Сфера обслуговування
015	Професійна освіта	17	Технологія виробів легкої промисловості

015	Професійна освіта	18	Технологія виробництва і переробки продуктів сільського господарства
015	Професійна освіта	19	Товарознавство
015	Професійна освіта	20	Транспорт
015	Професійна освіта	21	Харчові технології
015	Професійна освіта	22	Хімічні технології
035	Філологія		
035	Філологія	01	Українська мова та література
035	Філологія	02	Кримськотатарська мова та література
035	Філологія	030	слов'янські мови та літератури (переклад включно), перша - македонська
035	Філологія	031	слов'янські мови та літератури (переклад включно), перша - білоруська
035	Філологія	032	слов'янські мови та літератури (переклад включно), перша - болгарська
035	Філологія	033	слов'янські мови та літератури (переклад включно), перша - польська
035	Філологія	034	слов'янські мови та літератури (переклад включно), перша - російська
035	Філологія	035	слов'янські мови та літератури (переклад включно), перша - сербська
035	Філологія	036	слов'янські мови та літератури (переклад включно), перша - словацька
035	Філологія	037	слов'янські мови та літератури (переклад включно), перша - хорватська
035	Філологія	038	слов'янські мови та літератури (переклад включно), перша - чеська
035	Філологія	039	слов'янські мови та літератури (переклад включно), перша - словенська
035	Філологія	041	германські мови та літератури (переклад включно), перша - англійська
035	Філологія	042	германські мови та літератури (переклад включно), перша - нідерландська
035	Філологія	043	германські мови та літератури (переклад включно), перша - німецька
035	Філологія	044	германські мови та літератури (переклад включно), перша - шведська
035	Філологія	045	германські мови та літератури (переклад включно), перша - данська
035	Філологія	046	германські мови та літератури (переклад включно), перша - ісландська
035	Філологія	047	германські мови та літератури (переклад включно), перша - норвезька
035	Філологія	051	романські мови та літератури (переклад включно), перша - іспанська
035	Філологія	052	романські мови та літератури (переклад включно), перша - італійська
035	Філологія	053	романські мови та літератури (переклад включно), перша - португальська
035	Філологія	054	романські мови та літератури (переклад включно), перша - румунська

035	Філологія	055	романські мови та літератури (переклад включно), перша - французька
035	Філологія	060	східні мови та літератури (переклад включно), перша - арабська
035	Філологія	061	східні мови та літератури (переклад включно), перша - в'єтнамська
035	Філологія	062	східні мови та літератури (переклад включно), перша - гінді
035	Філологія	063	східні мови та літератури (переклад включно), перша - іврит
035	Філологія	064	східні мови та літератури (переклад включно), перша - індонезійська
035	Філологія	065	східні мови та літератури (переклад включно), перша - китайська
035	Філологія	066	східні мови та літератури (переклад включно), перша - корейська
035	Філологія	067	східні мови та літератури (переклад включно), перша - перська
035	Філологія	068	східні мови та літератури (переклад включно), перша - турецька
035	Філологія	069	східні мови та літератури (переклад включно), перша - японська
035	Філологія	070	Угро-фінські мови та літератури (переклад включно), перша - естонська
035	Філологія	071	Угро-фінські мови та літератури (переклад включно), перша - угорська
035	Філологія	072	Угро-фінські мови та літератури (переклад включно), перша - фінська
035	Філологія	08	Класичні мови та літератури (переклад включно)
035	Філологія	081	Новогрецька мова і література (переклад включно)
035	Філологія	09	Фольклористика
035	Філологія	10	Прикладна лінгвістика
035	Філологія	111	Східні мови та літератури (переклад включно), перша - азербайджанська
035	Філологія	112	Східні мови та літератури (переклад включно), перша - фарсі
035	Філологія	113	Албанська мова і література (переклад включно)
035	Філологія	114	Вірменська мова і література (переклад включно)
035	Філологія	115	Балтійські мови і література (переклад включно), перша - литовська
035	Філологія	116	Балтійські мови і література (переклад включно), перша - латвійська
035	Філологія	117	Картвельські мови і література (переклад включно), перша - грузинська
035	Філологія	118	Кельтські мови і література (переклад включно), перша - ірландська
035	Філологія	119	Кельтські мови і література (переклад включно), перша – шотландська

227	Фізична терапія, ерготерапія		
227	Фізична терапія, ерготерапія	01	Фізична терапія
227	Фізична терапія, ерготерапія	02	Ерготерапія
271	Річковий та морський транспорт		
271	Річковий та морський транспорт	01	Навігація і управління морськими суднами
271	Річковий та морський транспорт	02	Управління судновими технічними системами і комплексами
271	Річковий та морський транспорт	03	Експлуатація суднового електрообладнання і засобів автоматики
271	Річковий та морський транспорт	04	Судноводіння на внутрішніх водних шляхах
275	Транспортні технології		<b>(за видами)</b>
275	Транспортні технології	01	На морському та річковому транспорті
275	Транспортні технології	02	На залізничному транспорті
275	Транспортні технології	03	На автомобільному транспорті
275	Транспортні технології	04	На повітряному транспорті
022	Дизайн		<b>(з Умов прийому-2018: спеціалізації, з яких проводиться творчий конкурс)</b>
022	Дизайн	01	Графічний дизайн
022	Дизайн	02	Дизайн одягу (взуття)
022	Дизайн	03	Дизайн середовища
022	Дизайн	04	Промисловий дизайн
022	Дизайн	05	Перукарське мистецтво та декоративна косметика