



БЛОК ЗАГАЛЬНИХ НАВЧАЛЬНИХ ПРАВНИЧИХ КОМПЕТЕНТНОСТЕЙ

єдиного фахового вступного випробування для вступу для здобуття ступеня вищої освіти магістра за спеціальністю 081 «Право»

Час виконання – 75 хвилин

Блок складається з трьох частин: *секція 1* «Критичне мислення», *секція 2* «Аналітичне мислення», *секція 3* «Логічне мислення».

Загальна кількість тестових завдань у роботі – 30. *Секція 1* містить 12 завдань, *секції 2* та *3* – по 9 завдань. Усі завдання мають по п'ять варіантів відповіді, серед яких лише одна правильна.

Інструкція щодо роботи з частинами тесту

1. Секції треба виконувати в тій послідовності, у якій вони розташовані в зошиті.
2. На виконання завдань кожної окремої секції відведено по **25 хвилин**.
3. Час початку й кінця роботи над завданнями конкретної секції оголошує інструктор, що знаходиться в аудиторії.
4. Повертатися до завдань секції, час роботи над якою вичерпано, не можна.

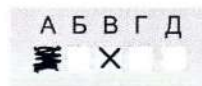
Пам'ятайте! Відповіді на завдання секції, над якою Ви працюєте, треба перенести в *бланк А* у відведений на роботу з нею час.

Інструкція щодо роботи в зошиті

1. Правила, що стосуються всієї секції, зазначені на початку.
2. Правила виконання окремих видів завдань зазначені перед цими завданнями.
3. Відповідайте тільки після того, як Ви уважно прочитали та зрозуміли правила й завдання.
4. У разі необхідності використовуйте як чернетку вільні від тексту місця в зошиті.
5. Намагайтеся виконати всі завдання.
6. Стежте за часом. Не забувайте вчасно переносити відповіді, які Ви позначили в зошиті, до *бланка А*.

Інструкція щодо заповнення бланка відповідей

1. До *бланка А* записуйте лише правильні, на Вашу думку, відповіді.
2. Відповіді вписуйте чітко, дотримуючись вимог інструкції.
3. Неправильно позначені, підчищені відповіді в *бланку А* вважатимуться помилкою.
4. Якщо Ви позначили в *бланку А* відповідь неправильно, можете виправити її, замалювавши попередню позначку та поставивши нову, як показано на зразку:



Ознайомившись з інструкціями, перевірте якість друку зошита та кількість сторінок. Їх має бути 20.

Позначте номер вашого зошита у відповідному місці *бланка А* так:

1	2	3	4	5	6	7	8	9	10	11	12	13	14	15
				X										

Бажаємо Вам успіху!

СЕКЦІЯ 1

КРИТИЧНЕ МИСЛЕННЯ

Кількість завдань – 12

Час виконання – 25 хвилин

Завдання 1–12 стосуються текстів. Відповідаючи на завдання, спирайтеся лише на інформацію з текстів, а не на відомості, які Ви, можливо, знаєте з інших джерел. Усі завдання мають по п'ять варіантів відповіді, серед яких **ОДИН** правильний – тобто той, який найбільш точно й повно відповідає на питання. Правильний, на Вашу думку, варіант відповіді позначте в бланку А згідно з інструкцією.

Вчасно заповнюйте бланк відповідей!

Будьте особливо уважні, заповнюючи бланк А. Не погіршуйте власноручно свого результату неправильною формою запису відповідей

Прочитайте текст і виконайте завдання 1–6
(цифри в дужках позначають номери абзаців).

(1) «Щоб убити поета, достатньо поставити йому пам'ятник». Цей, може, дещо категоричний афоризм в Україні набув виняткової актуальності. Кількість монументів Батькові нації не піддається точному підрахунку. У кожному разі вона значно перевищує кількість видань «Кобзаря». І йдеться навіть не про те, що будь-якого поета краще читати, ніж на нього дивитися. Питання: на кого дивитися? На похмурого старого (про всяк випадок нагадаю: Тарасові Григоровичу було відпущено 47 років земного життя), заглибленого у свої невеселі думки? Це лише одне з можливих облич живого Шевченка, але чи такого його обличчя потребує сучасна Україна?

(2) Сам Тарас Григорович був цілком свідомий своєї місії як взірця новітньої української ідентичності й ставився до цього цілком відповідально, випереджаючи свій час.

(3) 1840 року, коли вийшло перше видання «Кобзаря», його автор був 26-річним красенем, перед яким капітулювали чимало аристократок. Шевченко сформувався на хвилі європейського романтизму, коли

літераторів, художників, композиторів визнавали цікавими також як володарів думок, громадських лідерів, законодавців моди. І від того, наскільки їхній образ (або, як тепер сказали б, імідж) був артистично переконливим, залежало й донесення до публіки їхніх ідей.

(4) Шевченко грав у цю гру свідомо й із задоволенням. Під впливом яких саме чинників змінювався зовнішній вигляд поета від талановитого гульвіси, улюбленця столичних салонів і провінційних маєтків до народного мудреця, патріарха, – тема окремого дослідження. Крім обставин долі (хвороба, ув'язнення, заслання, військова служба та ін.), у цій зміні був і окремий творчий елемент. Але жодного дешевого маскараду за зразком Байрона, який полюбляв гуляти Лондоном у турецьких строях.

(5) Гадаю, не було б перебільшенням визначити роль Шевченка в петербурзькому світі як денді – не тієї людини, яка бездоганно дотримується вимог новітньої моди, а навпаки, ексцентрика, якому дозволено моду порушувати й диктувати. Ідеться не

про одяг, а передусім про цілісний образ, основою якого є водночас демонстрація національного коріння та волелюбного духу, незалежності від офіціозу.

(6) Що ж до постійної похмурості, то сучасники запам'ятали зовсім іншу людину: веселу й енергійну, привітну й чарівну, із винятковим почуттям гумору, дещо беззахисну в побуті та цілком світську. Цей комплекс якостей найпростіше визначити грецьким словом «харизма». Із такого металу ллють полководців, політиків, проповідників, інакше кажучи, лідерів. Такий Шевченко – живий і сучасний – значно ширший, ніж депресивний дідуган із позеленілих пам'ятників. Річ в акцентах.

(7) Шевченко-страждалець є частиною дуже застарілого національного міфу, де українцям відведено роль покірних жертв історії. Таке бачення України не може виховати в сучасниках нічого, крім комплексу жертви. Від страждальця до невдахи – один крок. Людину ж, яка стала «іконою» нації, за всього бажання недоброзичливців, важко назвати лузером. Кожна не просто

несприятлива, але насправду критична обставина біографії парадоксально дарувала Шевченкові перевагу як особистості та митцеві. Народження в сім'ї кріпака – укоріненість у народну культуру й ментальність, сирітство – незалежний характер, служба в пана – знайомство з Європою, заслання – військова служба на фініші епохи географічних відкриттів. І все це разом – унікальний життєвий досвід.

(8) Плейбой, денді, харизматичний лідер – ця низка іншомовних слів насправді цілком відповідає потребам сучасної доби. Час нагадати, що Шевченко може стати для нас зразком успішності. Як іще назвати людину, яка спромоглася перекодувати свій народ, а пам'ятники якій стоять по всьому світу? Як іще назвати людину, яку сучасні студенти фамільярно називають «Шева» й тексти якої успішно кладуть на акорди важкого року?

(9) Попри все, що ми намагалися з ним зробити, Шева досі живий!

За Юрієм Макаровим.

1. За автором, виняткова актуальність для України афоризму *«Щоб убити поета, достатньо поставити йому пам'ятник»* (абзац 1) пояснюється передовсім тим, що
 - А монументів поетові значно більше, ніж видань «Кобзаря».
 - Б у монументах відображено сприйняття Шевченка його сучасниками.
 - В у пам'ятників не те з облич живого Шевченка, якого потребує Україна.
 - Г монументи Шевченкові – це втілення образу Батька нації.
 - Д будь-якого поета краще читати, ніж на нього дивитися.
2. На думку автора, образ митця-європейця доби Шевченка мав бути артистично переконливим, оскільки це давало можливість
 - А опинитися на мистецькому олімпі.
 - Б досягти неабиякої популярності.
 - В успішно просувати свої твори.
 - Г сказати своє слово в мистецтві.
 - Д доносити до публіки свої погляди.

3. Зауважуючи, що «*річ в акцентах*» (абзац 6), автор, найімовірніше, пропонує
- А заперечити образ поета, утілений в монументах на його вшанування.
 - Б не відкидаючи традиції, акцентувати на тому, що суголосне сучасності.
 - В утілювати образ Батька нації, зважаючи на стилістику модернізму.
 - Г узяти до уваги переваги естетики монументального реалізму.
 - Д визнати прийнятним образ Шевченка, заглибленого у свої невеселі думки.
4. Звертаючи увагу читача на парадоксальні переваги, даровані Шевченкові критичними обставинами його біографії (абзац 7), автор
- А спростовує міф про тяжкий життєвий шлях великого національного поета.
 - Б висвітлює переваги страдницького життя як скарбниці життєвого досвіду.
 - В наголошує на тяжкій долі як неминучій стезі для генія.
 - Г подає короткий життєпис поета в мелодраматичному стилі хепі-енд.
 - Д протиставляє узвичаєному образу Шевченка-страждальця образ Шевченка-переможця.
5. Прагнучи віднайти в Шевченкові зразок успішності для наших сучасників, автор апелює до всього сказаного про нього, ОКРІМ
- А реальна спроможність Шевченка перекодувати свій народ
 - Б життя поета, достойне пам'ятників йому по всьому світу
 - В фамільярне «Шева», як його звать сучасні студенти
 - Г тексти поета успішно лягають на акорди важкого року
 - Д людина, яка є частиною застарілого національного міфу
6. Невідповідність усталеного скульптурного образу Шевченка «живому Шеві» відображено в усіх протиставленнях, ОКРІМ
- А депресивний дідуган – денді
 - Б невдаха – «ікона» нації
 - В лузер – автор текстів рок-композицій
 - Г жертва історії – лідер
 - Д страждалець – харизматик

Прочитайте тексти А й Б та виконайте завдання 7–12
(цифри в дужках позначають номери абзаців).

Текст А

(1) У 2002 році дослідники з Британського фармакологічного товариства (British Pharmacological Society) спробували розвінчати міф про гомеопатію. Зважаючи на те, що вона залишається одним із найбільш суперечливих предметів терапії, науковці зробили спробу з'ясувати її ефективність на підставі аналізу сімнадцяти актуальних систематичних робіт на тему гомеопатії. Відповідно було встановлено, що в шести роботах, які стосувалися одного великого дослідження, позитивні висновки не верифікуються критичним аналізом даних. Інші одинадцять робіт, які були проаналізовані, не змогли також надати чітких доказів на користь гомеопатії. Зокрема не було знайдено жодної різниці між застосуванням гомеопатичного лікування й плацебо (тобто використанням пігулок-«обманок» з нешкідливими інгредієнтами для заспокоєння пацієнта). Точно так само не було знайдено гомеопатичного препарату, що давав би клінічні ефекти, які переконливо відрізнялися б від плацебо. На підставі отриманих даних дослідники зробили висновок, що найкращі доступні клінічні аргументи на користь гомеопатії не є задовільними, щоб можна було рекомендувати її застосування в клінічній практиці. Пізніші дослідження, 2010 та 2014 років, мали аналогічні висновки. Зокрема дослідження 2010 року засвідчило, що гомеопатичне лікування особливо небезпечне для дітей.

(2) Останнє дослідження, проведене цього разу австралійськими дослідниками на підставі аналізу понад 1800 робіт, довело, що гомеопатія як альтернативне лікування, яке спирається на суперрозчинені речовини та принцип «клин клином вибивають», є абсолютно не ефективною.

(3) Національна рада здоров'я та медичних досліджень Австралії

(Australia's National Health and Medical Research Council) оцінила більше 1800 досліджень із гомеопатії й змогла знайти досить суворий підхід до аналізу лише у 225 з них. Систематичний огляд цих досліджень показав, що «немає високої якості доказів на підтримку твердження, що гомеопатія є ефективною в лікуванні захворювань».

(4) Австралійське дослідження, яке спирається на обширний огляд медичної літератури, завдало фінального удару по 200-річному альтернативному лікуванню, розробленому німецьким лікарем «з відсутнім інтересом до детальної патології, а також до звичайної діагностики та лікування».

(5) Автори дослідження стурбовані тим, що люди, які продовжують обирати гомеопатичні препарати замість доказової медицини, стикаються з реальними ризиками для здоров'я. Голова Національної ради здоров'я та медичних досліджень Австралії сподівається, що висновки проведеного дослідження приведуть до змін в системі охорони здоров'я та фармацевтики. Але він також зазначив, що «буде група людей, які не реагуватимуть на цю доповідь і будуть говорити, що це все змова установа».

(6) Чи вплине новина про те, що гомеопатія не ефективна, на споживачів, які витрачають свої кошти на нетрадиційну медицину? Якщо зростає промисловість гомеопатичних препаратів, то відповідь, мабуть, – ні.

*За матеріалами Інтернет-джерел:
<https://www.ncbi.nlm.nih.gov/pmc/articles/PMC1874503/> та <http://www.smithsonianmag.com/smart-news/1800-studies-later-scientists-conclude-homeopathy-doesnt-work-180954534/>.*

Текст Б

(7) Здавна традиційна медицина співіснує з іншими способами лікування хвороб, у тому числі з гомеопатією, у якій в ролі лікувальних препаратів використовуються природні речовини – рослини, мінерали, а також речовини тваринного походження. У медичному середовищі не вщухають суперечки про те, чи гомеопатія шкідлива, чи ж за грамотного застосування може бути корисною для людського організму.

(8) Гомеопатія може застосовуватися в лікуванні величезної кількості захворювань, і якщо застосовувати такий метод лікування, дотримуючись усіх правил, вона не принесе нічого, крім користі. Багато людей ставляться до гомеопатії упереджено, але, насправді, деякі препарати рослинного або тваринного походження можуть м'яко й ефективно впливати на людський організм. Наприклад, якщо маленькі діти й вагітні жінки, а також люди, які страждають хронічними захворюваннями, не завжди можуть лікуватися антибіотиками, то гомеопатичні препарати, підібрані індивідуально, як правило, стають для них найкращим виходом. Непоодинокими є випадки, коли людина, яка хворіла довго й тяжко й приймала значну кількість антибіотиків і знеболювальних, унаслідок чого в неї розвивалася алергія на ці препарати, змушена була звертатися до гомеопатії. І ефект був. Так, не можна сказати, що ці люди ставали як новенькі, але починали почуватися набагато краще. Це реальні випадки з життя, які не можна пояснити ефектом плацебо.

(9) Традиції гомеопатичного лікування залишаються незмінними протягом десятиліть, і водночас препарати на природній основі не підривають імунітету й не послаблюють організм, викликаючи тільки зворотний розвиток хвороби.

(10) Варто відзначити, що гомеопатія не є панацеєю від усіх захворювань, як вважають багато людей. Чимало хвороб можна вилікувати тільки силами традиційної медицини (онкологічні захворювання, цукровий діабет і подібні складні хвороби вимагають негайного звернення до лікаря).

(11) Що стосується всіх інших захворювань, то найкращим варіантом буде комбіноване лікування: основні причини захворювання, а також його симптоми усуваються силами традиційної медицини та лікарських препаратів, а для відновлення сил організму й профілактики виникнення захворювання можна використовувати гомеопатію, яка ефективно відновлює здоров'я та імунітет після хвороби. При цьому варто пам'ятати, що підбирати гомеопатичні препарати можна тільки з лікарем-гомеопатом, оскільки вони призначаються індивідуально для кожної людини, а тип лікування залежатиме від безлічі факторів, у тому числі від спадкової схильності до захворювань і правильного чи неправильного способу життя.

*За матеріалами Інтернет-джерела:
<http://uwm.com.ua/node/2228>.*

7. У текстах (хоча б в одному з них) із поняттям «гомеопатія» співвідносяться всі номінації, ОКРІМ

- А альтернативне лікування
- Б нетрадиційна медицина
- В інший спосіб лікування хвороб
- Г комбіноване лікування
- Д найбільш суперечливий предмет терапії

8. Автори текстів, найімовірніше, не погодилися б між собою в питанні того, що
- А жодні аргументи, які доводять шкідливість гомеопатії, не діятимуть на певні групи людей.
 - Б до гомеопатії чимало людей ставляться упереджено.
 - В гомеопатія ні за яких умов не може бути панацеєю.
 - Г лікування має відбуватися лише за умови діагностики й урахування багатьох чинників.
 - Д гомеопатію як доповнення до традиційної медицини можна застосовувати.
9. У *тексті Б*, на відміну від *тексту А*, не порушується проблема
- А ефективності застосування гомеопатичних препаратів.
 - Б використання гомеопатії для лікування дітей.
 - В збільшення виробництва гомеопатичних препаратів.
 - Г ставлення лікарів до використання гомеопатії.
 - Д співвідношення ефектів від гомеопатії й плацебо.
10. У *тексті А* можна знайти підтвердження всім наведеним нижче фрагментам *тексту Б*, ОКРІМ
- А У медичному середовищі не вщухають суперечки про те, чи гомеопатія шкідлива...
 - Б ...якщо маленькі діти... не завжди можуть лікуватися антибіотиками, то гомеопатичні препарати, підібрані індивідуально, як правило, стають для них найкращим виходом.
 - В Традиції гомеопатичного лікування залишаються незмінними протягом десятиліть...
 - Г Чимало хвороб можнавилікувати тільки силами традиційної медицини (онкологічні захворювання, цукровий діабет і подібні складні хвороби вимагають негайного звернення до лікаря).
 - Д Здавна традиційна медицина співіснує з іншими способами лікування хвороб, у тому числі з гомеопатією, у якій в ролі лікувальних препаратів використовуються природні речовини – рослини, мінерали, а також речовини тваринного походження.
11. Зважаючи на зміст *тексту А*, його автор для критики прикладів автора *тексту Б*, представлених у другій частині абзацу 8, міг би навести все, ОКРІМ
- А З'ясовано, що гомеопатичні препарати за своєю дією нічим не відрізняються від плацебо, тобто ефект від них швидше психологічний.
 - Б Клінічно підтверджених доказів дієвості саме гомеопатичних препаратів недостатньо, щоб рекомендувати ці препарати.
 - В Люди, які схиляються до використання гомеопатичних препаратів, наражаються на реальний ризик для свого здоров'я.
 - Г Саме через відчай людей, які не можуть тривалий часвилікуватися, промислове виробництво гомеопатичних препаратів процвітає.
 - Д Науково доведено, що застосування гомеопатичних препаратів особливо небезпечно для дітей.

12. Співвідношення змістів *текстів А та Б* найбільш подібне (аналогічне) тому, як між собою пов'язані пари текстів, схарактеризовані в рядку

- А** стаття, яка доводить на прикладі роботи конкретного сільгоспдприємства, що використання природних добрив (перегній та под.) у сільському господарстві є руйнівним // стаття, яка доводить, що внесення в ґрунт природних і мінеральних добрив у збалансованому співвідношенні дає позитивний ефект;
- Б** замітка, яка критикує реформування системи охорони здоров'я на підставі аналізу нормативно-правової бази щодо цієї реформи // стаття, яка маніпулює громадською думкою в питанні реформи системи охорони здоров'я шляхом апеляції до прикладів успішних традиційних лікарень;
- В** критичний огляд останніх досліджень щодо криміногенної ситуації в країні, які підтверджують тезу про дієвість поліції у сфері попередження протиправної поведінки громадян // стаття, яка високо оцінює діяльність поліції, указуючи, що саме поліція є найефективнішою силою в правоохоронній системі;
- Г** висновок комісії щодо негативності поправок до закону про електроенергію, які передбачають застосування так званого «зеленого тарифу» для підтримки функціонування сміттєспалювальних заводів // стаття, яка доводить, що без «зеленого тарифу» сміттєспалювальні заводи не зможуть допомогти подолати проблему сміття в країні.
- Д** узагальнювальний огляд, який показує необґрунтованість поглядів щодо дієвості використання внутрішньовишівських іспитів для якісного відбору вступників на навчання в магістратурі // стаття, яка відстоює доцільність використання поряд з іншими інструментами оцінювання ще й внутрішньовишівських іспитів, апелюючи до позитивного тривалого досвіду їх використання;

Кінець секції 1

**ПОВЕРТАТИСЯ ДО ЦЬОЇ СЕКЦІЇ
ПІСЛЯ ЗАВЕРШЕННЯ ЧАСУ РОБОТИ НАД НЕЮ НЕ МОЖНА!
Перейдіть до наступної секції лише за вказівкою інструктора**



**Перегорніть сторінку та почніть виконувати завдання секції 2
за вказівкою інструктора**

13. Який із поданих нижче варіантів розкладу є прийнятним за визначених умов?

	Понеділок	Вівторок	Середа	Четвер	П'ятниця	Субота
А	Податкове право	Митне право	Адміністративне право	Інформаційне право	Фінансове право	Трудове право
Б	Митне право	Адміністративне право	Трудове право	Інформаційне право	Фінансове право	Податкове право
В	Податкове право	Адміністративне право	Митне право	Інформаційне право	Фінансове право	Трудове право
Г	Податкове право	Митне право	Адміністративне право	Фінансове право	Інформаційне право	Трудове право
Д	Податкове право	Трудове право	Адміністративне право	Митне право	Фінансове право	Інформаційне право

14. Який із зазначених нижче курсів НЕ можна запланувати на суботу?

- А «Трудове право»
- Б «Фінансове право»
- В «Інформаційне право»
- Г «Митне право»
- Д «Адміністративне право»

15. Якщо до зазначених вище умов додати умову про те, що «Митне право» можна слухати лише по четвергах і що воно в розкладі має передувати «Фінансовому праву», то яке з поданих нижче тверджень буде обов'язково істинним?

- А «Фінансове право» буде викладатися по суботах.
- Б «Митне право» буде викладатися в один із днів після «Трудового права».
- В «Адміністративне право» буде викладатися по п'ятницях.
- Г «Трудове право» буде викладатися в один із днів після «Адміністративного права».
- Д «Інформаційне право» буде викладатися в один із днів перед «Трудовим правом».

СЕКЦІЯ 3

ЛОГІЧНЕ МИСЛЕННЯ

Кількість завдань – 9

Час виконання – 25 хвилин

Завдання 22–30 стосуються міркувань, викладених у мікротекстах. Для виконання завдань варто виходити з позиції здорового глузду, спираючись лише на інформацію, подану в мікротекстах. Усі завдання мають по п'ять варіантів відповіді, серед яких **ОДИН** правильний – тобто той, який найбільш точно й повно відповідає на питання. Правильний, на Вашу думку, варіант відповіді позначте в бланку А згідно з інструкцією.

Вчасно заповнюйте бланк відповідей!

Будьте особливо уважні, заповнюючи бланк А. Не погіршуйте власноручно свого результату неправильною формою запису відповідей

Прочитайте мікротексти й виконайте завдання 22–30.

22. Експерт: Свобода міжнародної торгівлі не суперечить експортній спеціалізації країн. Подібна спеціалізація підвищує ефективність виробництва, однак пов'язана з певними небезпеками. Так, маленькі країни часто обирають один-два види товарів для підвищення прибутків від експорту. Якщо ці країни експортують, наприклад, лише природні копалини, то можуть наразитися на те, що швидко виснажать поклади, якщо сільськогосподарську продукцію – на те, що природні катаклізми в якийсь сезон знищать урожай.

Яке з наведених нижче тверджень найбільш точно виражає висновок міркувань експерта загалом?

- А** Природні катаклізми можуть миттєво знищити всю сезонну продукцію сільського господарства й зруйнувати економіку невеликої країни.
- Б** Поклади природних копалин маленької країни можуть бути виснажені вщент у короткі терміни.
- В** Спеціалізація на експорті обмеженого спектру товарів у рамках світової торгівлі є ризикованою для економіки країн.
- Г** Деякі країни фокусуються на незначній кількості товарів свого експортного сектору економіки.
- Д** За умови свободи міжнародної торгівля країни можуть обирати вузьку спеціалізацію в галузі експорту.

23. Освітязин: Тільки ті учні успішні у вивченні будь-якої теми, які нею по-справжньому зацікавлені. Тоді вони навчаються із задоволенням і цінують сам процес навчання. На жаль, більшість учнів заходить до класної кімнати, не маючи достатньої зацікавленості у вивченні всього того, чого має навчати вчитель. Таким чином, завдання вчителя полягає в тому, щоб...

Що з наведеного нижче найбільш логічно завершує міркування освітянина?

- А** запровадити дієву систему заохочень та покарань і майстерно її використовувати для зацікавлення учнів.
- Б** фокусуватися передусім на тих темах, які не цікавлять учнів, адже цікаві теми вони здатні легше засвоїти.
- В** сприяти формуванню в учнів зацікавленості в отриманні високих оцінок за результати навчання.
- Г** переконати учнів у тому, що вивчення деяких тем є нецікавою, але потрібною справою.
- Д** шукати різноманітні форми стимулювання зацікавленості учнів навчальним матеріалом.

24. Алла: Читання книг є інтелектуальним еквівалентом інвестування грошей: ви інвестуєте свій час в читання в надії, що навчитесь з книг чогось такого, що надасть вам більше можливостей бути успішним у житті, ніж ви могли б отримати, витративши цей час на щось інше, а не на читання.

Сергій: Це стосується тільки професійної літератури. Читання художніх книг схоже на перегляд серіалів: це просто втрачений час.

Яке з наведених нижче тверджень найбільш точно описує прийом, який використовує Сергій для побудови контраргументу до твердження Алли?

- А** Послаблення аналогії Алли за допомогою наведення іншої аналогії.
- Б** Демонстрування суперечливості висновків, до яких приводять міркування Алли.
- В** Наведення аналогії до міркувань Алли.
- Г** Спростування відповідності наведеного Аллою прикладу сутності твердження.
- Д** Висловлення сумніву в достовірності доказів, які збрала Алла для підтвердження своєї думки.

25. **Математик:** Теорема – це твердження виду $(\forall x \in X) A(x) \Rightarrow B(x)$, істинність якого встановлюється за допомогою дедуктивних міркувань (доведення) і в якому структурні елементи називаються так:

- $(\forall x \in X)$ – роз'яснювальна частина (опис множини X та її елементів x , про які йдеться в теоремі);
- $A(x)$ – умова теореми (що дано);
- $B(x)$ – висновок теореми (що треба довести).

Формулювання теорем можуть бути різними, проте всі вони мають зазначену вище структуру.

Якщо в деякій теоремі умову замінити на висновок, висновок – на умову, а роз'яснювальну частину залишити без змін, то нова теорема називатиметься оберненою до початкової теореми.

Теорема 1. У прямокутному трикутнику квадрат довжини однієї з його сторін дорівнює сумі квадратів довжин двох інших його сторін.

Яке з наведених нижче тверджень є формулюванням оберненої теореми до теореми 1?

- А Якщо квадрат довжини однієї зі сторін трикутника не дорівнює сумі квадратів довжин двох інших його сторін, то трикутник не прямокутний.
- Б Якщо трикутник не прямокутний, то квадрат довжини однієї з його сторін не дорівнює сумі квадратів довжин двох інших його сторін.
- В Якщо трикутник не прямокутний, то квадрат довжини будь-якої з його сторін не дорівнює сумі квадратів довжин двох інших його сторін.
- Г Якщо квадрат довжини будь-якої зі сторін трикутника дорівнює сумі квадратів довжин двох інших його сторін, то трикутник прямокутний.
- Д Якщо квадрат довжини однієї зі сторін трикутника дорівнює сумі квадратів довжин двох інших його сторін, то трикутник прямокутний.

26. **Суддя:** Немає свідків, які б підтвердили показання обох підозрюваних П1 і П2.

Істинність якого з наведених нижче тверджень впливає зі слів судді?

- А Немає свідків, які або не підтвердили показання підозрюваного П1, або не підтвердили показання підозрюваного П2.
- Б Кожен зі свідків або не підтвердив показання підозрюваного П1, або не підтвердив показання підозрюваного П2.
- В Є свідки, які не підтвердили ані показання підозрюваного П1, ані показання підозрюваного П2.
- Г Немає свідків, які не підтвердили ані показання підозрюваного П1, ані показання підозрюваного П2.
- Д Кожен зі свідків підтвердив або показання підозрюваного П1, або показання підозрюваного П2.

27. Спостерігач: Психометричний аналіз результатів тестувань показує наявність двох максимумів (горбів) на гістограмі розподілу тестових балів. Це свідчить про зловживання під час підготовки або проведення тестування.

Психометрист: Наявність або відсутність зловживань під час підготовки або проведення тестування є предметом дослідження правоохоронців, а не психометристів. Психометрія з'ясовує якісні показники тестування, зокрема за критерієм його неупередженості щодо певних категорій учасників. Наявність двох або більше максимумів на гістограмі свідчить про упередженість тесту щодо певних категорій учасників, які, можливо, мали різний рівень підготовки. Але ця упередженість без додаткового аналізу її причин не дає підстав для констатації наявності зловживань.

Яке з наведених нижче тверджень найбільше відбиває розбіжність у поглядах спостерігача й психометриста, висловлених ними в наведеному діалозі?

- А Установленням фактів зловживань під час підготовки й проведення тестувань мають займатися правоохоронні органи.
- Б Наявність двох максимумів на гістограмі свідчить про наявність зловживань під час підготовки або проведення тестувань.
- В Щоб засвідчити відсутність зловживань, знеособлені дані про результати тестувань мають бути надані всім зацікавленим особам для психометричного аналізу.
- Г Два максимуми на гістограмі результатів тестувань свідчать про упередженість тесту щодо певної категорії учасників тестування.
- Д Зловживань при підготовці й проведенні тестувань не повинно бути.

28. Доповідач: Публікація професора Х знов актуалізувала дискусії істориків про походження мистецтва художнього скла: зародилося воно в стародавньому Єгипті чи десь в іншому місці? Якщо висновки професора Х істинні, то на сьогодні недостатньо доказів для обґрунтованості погляду, що мистецтво художнього скла зародилося саме в стародавньому Єгипті, якого дотримується більша частина істориків упродовж багатьох років. Таким чином, незважаючи на те, що більшість істориків дотримується традиційного погляду, якщо професор Х має рацію, ми маємо зробити висновок, що мистецтво художнього скла виникло не в стародавньому Єгипті.

Що з наведеного нижче розкриває помилку в міркуваннях доповідача?

- А Доповідач безсумнівно покладається на істинність тверджень професора Х у публікації.
- Б Доповідач не наводить критеріїв для визначення достатньої кількості історичних свідчень.
- В Доповідач безпідставно ототожнює поняття поширених поглядів і традиційних поглядів.
- Г Доповідач плутає недостатність доказів істинності з достатністю доказів хибності.
- Д Доповідач робить висновок, який суперечить поглядам більшості експертів.

29. Лектор: Більшість людей, які страждають від мігрені в дорослому віці, коли були дітьми, потерпали від нападів депресії. З цього випливає, що більшість дітей, які потерпають від нападів депресії, коли стануть дорослими, будуть страждати від мігрені.

На яке з наведених нижче міркувань схожа аргументація лектора?

- А** З більшістю злих собак погано поводитися, коли вони були в молодому віці. З цього можна зробити висновок, що хазяїн дорослого злого собаки погано поведився з ним, коли той був щеням.
- Б** Більшість лагідних собак пройшла спеціальний тренінг. Таким чином, собака, який не пройшов спеціального тренінгу, не буде лагідним.
- В** Більшість домашніх тварин, які потрапляють до ветеринара, є собаками. Це є підставою вважати, що собаки є домашніми тваринами, більшість із яких потрапляє до ветеринара.
- Г** Більшість щенят у віці восьми тижнів відлучають від матерів. Таким чином, більшість щенят віком більше восьми тижнів уже відлучена від матерів.
- Д** Більшість лагідних собак була вакцинована від сказу в щенячому віці. Це означає, що щеня, яке вакциноване від сказу, у дорослому віці перетвориться на врівноваженого собаку.

30. Судовий медичний експерт: Статистика показує таку закономірність: за поїздок на короткі дистанції більший відсоток дорожньо-транспортних пригод траплявся тоді, коли водій легковика мав у салоні пасажира, а за поїздок на дальні дистанції, навпаки, – якщо водій був сам в автомобілі.

Який із наведених нижче фактів, якщо він дійсно має місце, найбільш допомагає пояснити наведену судовим медичним експертом статистичну закономірність?

- А** Більш схильні подорожувати на великі дистанції вправні водії, а не погані.
- Б** Чим довша подорож, тим більше пасажир сприяє тому, щоб водій легковика не втрачав пильності.
- В** Під час довгої подорожі на легковику небезпека виникнення дорожньо-транспортних пригод не зростає з кожним додатковим пасажиром.
- Г** Більшість водіїв легковиків має значно більше коротких подорожей, ніж довгих.
- Д** Водії віддають більшу перевагу поїздкам на легковику на короткі дистанції без пасажирів, ніж поїздкам на довгі дистанції.

Кінець секції 3

ПОВЕРТАТИСЯ ДО ЗАВДАНЬ ПОПЕРЕДНІХ СЕКЦІЙ НЕ МОЖНА!

Відкладіть ручку



ЗДАЙТЕ *БЛАНК* А ІНСТРУКТОРОВІ

